

Wirtschafts- und Tourismusförderung
sowie Stadtmarketing in der Pandemie –
Rückblick, Status quo und Ausblick



TOP 4

Die Themen:



HANSESTADT
BUXTEHUDE

1. Der Shutdown
2. Das Leben kehrt zurück
3. Die weiteren Aussichten
4. Auswirkungen auf Projekte
5. Wifö nach Corona –
Neumachen, Andersmachen, Bessermachen?!



HANSESTADT
BUXTEHUDE



Der Shutdown

1. Der Shutdown

Zeitpunkt: Runterfahren der Geschäftswelt - ab wann war alles zu?



HANSESTADT
BUXTEHUDE



Beginnend ab
16. März 2020

**VORÜBERGEHEND
GESCHLOSSEN**

Schulen, Kitas, Grenzschießungen und weltweite Reisewarnungen, Rückholaktion, Bars, Kino, Öffentliche und Freizeiteinrichtungen, (religiöse) Veranstaltungen, bestimmte Läden, Ausgangs- und Kontaktbeschränkungen, Besuchsverbote Pflege- und Altenheime sowie Krankenhäuser

1. Der Shutdown

Wirtschaftsförderung in Zeiten des Shutdowns



HANSESTADT
BUXTEHUDE

- ✓ Aufbereitung und Kommunikation von aktuell möglichen Hilfen für die Wirtschaft (die sich wie der Corona-Virus dynamisch entwickeln) – Bund, Land und andere Institutionen
- ✓ Direkte Verlinkung von der Vorschaltseite zu einer neuen Seite auf der Homepage mit Matrix (mittlerweile Vorschaltseite nicht mehr aktiv)
- ✓ Aufbau von Vernetzungskompetenz zu unterschiedlichen Fragestellungen - Netzwerk vor Ort funktioniert – Kommunale Spitzenverbände, IHK, HWK, AGV Stade, Steuerberater
- ✓ Direkte und proaktive Kontakte – (Fördermittel-)Beratung, Kümmerer, Blitzableiter, Kompass durch die Verwaltung(en)...
- ✓ Kooperation mit den Wirtschaftsverbänden vor Ort – „Buxtehude hilft“ und „App buxtuell“
- ✓ Buxtehude Stiftung
- ✓ Stundungsanträge Gewerbesteuer
- ✓ Erlass Sondernutzungsgebühren Gastronomie
- ✓ Unternehmer helfen Unternehmern
- ✓ Monitoring – Soforthilfen, Kurzarbeit, ALO-Zahlen
- ✓ Unser Team

Die Matrix: Förderinformationen & Hotlines auf der Homepage ergänzen die persönliche Beratung der Wirtschaftsförderung Buxtehude



HANSESTADT
BUXTEHUDE

Hilfen für Unternehmen während der Corona Pandemie - Stand: 29.06.2020

	Soloselbstständige	Kleinsebstständige bis 10 Beschäftigte	Kleinunternehmen bis 49 Beschäftigte	Kleine & mittlere Unternehmen bis 249 Beschäftigte	Große Unternehmen	Kommunale & soziale Unternehmen	Ansprechpartner	Link
Soforthilfen / Zuschüsse								
Niedersachsen-Soforthilfe mit finanzieller Unterstützung des Bundes Antragstellung seit dem 01.06.2020 nicht mehr möglich. Bund und Länder arbeiten an einem Nachfolgeprogramm.-	✓	✓	✓	✓			Förderbank des Landes Niedersachsen / NBank	Soforthilfe NBank
Überbrückungshilfe soll die Soforthilfe ablösen -Anträge bis 31.08.2020-	✓	✓	✓	✓			Bundesfinanzministerium	Überbrückungshilfe
Digitalbonus Niedersachsen unterstützt bei der Einrichtung von Homeoffice-Arbeitsplätzen -Anträge bis 30.06.2020-		✓	✓	✓			NBank	Digitalbonus Niedersachsen
Corona-Sonderprogramm für gemeinnützige Kultureinrichtungen & Kulturvereine - Anträge bis 15.07.2020-						✓	Niedersächsisches Ministerium für Wissenschaft & Kultur	Corona-Sonderprogramm für gemeinnützige Kultureinrichtungen & Kulturvereine
Investitionsprogramm für kleine Kultureinrichtungen für juristische Personen des privaten Rechts -Anträge bis 31.08.2020-							Niedersächsisches Ministerium für Wissenschaft & Kultur	Investitionsprogramm für kleine Kultureinrichtungen
Kurzarbeitergeld -bestimmte Voraussetzungen gelten bis 31.12.2020-		✓	✓	✓	✓		Arbeitsagentur	Kurzarbeitergeld
Grundsicherung für Arbeitssuchende / Arbeitslosengeld II -bestimmte Voraussetzungen gelten bis 30.06.2020-	✓						Jobcenter	Jobcenter Stade/Buxtehude
Entschädigung für Verdienstaufälle nach dem Infektionsschutzgesetz	✓						Bundesministerium des Innern, für Bau & Heimat	Verdienstaufälle nach dem Infektionsschutzgesetz
Ausbildungsprämie für Ausbildungverträge in 2020	✓	✓	✓	✓			Die Bundesregierung	Prämie für Ausbildungsbetriebe
Kredite								
NBank "Niedersachsen-Liquiditätskredit", bis 10 Beschäftigte	✓	✓					Förderbank des Landes Niedersachsen - NBank	Liquiditätskredit Nbank
Schnellkredit für den Mittelstand (078) (zu 100 % über die KfW abgesichert, ab 10 Mitarbeitern)			✓	✓			Kreditanstalt für Wiederaufbau - KfW	KfW-Kredit für den Mittelstand

- ✓ Soforthilfen / Zuschüsse
- ✓ Kredite
- ✓ Insolvenzen / Bürgschaften
- ✓ Steuern / Sozialversicherungen
- ✓ Miete / Kündigungsschutz
- ✓ Weitere Hilfen (u.a. TZEW Beratungsangebot)
- ✓ Hotlines u. weitere Informationen

Corona-Hilfen für Unternehmen und Aktionen in Buxtehude!



HANSESTADT
BUXTEHUDE



Beratung & laufend aktualisierte Informationen



Erlass bzw. Rückzahlung der Sondernutzungsgebühren für Außengastronomie in 2020



Stundungsanträge Gewerbesteuer



Zahlreiche Hilfsinitiativen, die sich aufgrund der Corona-Krise in Buxtehude gebildet haben



Ein virtueller Marktplatz für Buxtehude

7 von 67 in Zusammenstellung



Unterstützt lokale gemeinnützige Vereine und Institutionen

Unternehmer helfen Unternehmen / Umsatz-Null und Umsatz-Plus



HANSESTADT
BUXTEHUDE

- Ebbe in der Kasse im Bekleidungseinzelhandel, bei den Frisören, Freizeiteinrichtungen, ...
- Rasante Nachfrage bei Strandkörben für den heimischen Garten
- Schutzausrüstung gegen Corona Made in Buxtehude von Unternehmen – sei es Gesichtsschutz, Nies- u. Hustenschutz oder Handdesinfektionsmittel
- Lieferengpässe: Nicht immer können Hersteller die Nachfrage, z. B. IT-Ausrüstung für die Homeoffice-Ausstattung oder Heimfitnessgeräte, decken



Krisenmanagement - Unser Team



Alles ist Team-Organisation:
Schichtpläne / Verlagerung ins HomeOffice
/ Neustrukturierung von Arbeits und
Kommunikationswegen / Absprachen mit
dem Lagestab (VWL) /



Variabel mit der Situation umgehen: Absage
von Netzwerktreffen und
Ansiedlungsgesprächen sowie persönlichen
Rücksprachen und Besprechungen



Sicherung Erreichbarkeit – Telefon & Mail
& Videokonferenzen



Krisenmanagement FG41:

- **regelmäßige Absprachen mit dem Krisenstab (VWL)**
- **Einstellung aller persönlichen Besprechungen und Rücksprachen**
- **Neustrukturierung der Arbeit und der Kommunikationswege**
- **Entwicklung von Einsatz- und Schichtplänen**
- **überwiegende Verlagerung der Arbeit ins Homeoffice**

- **Sicherung der Erreichbarkeit für Kunden und Kooperationspartner über Telefon und E-Mail zu üblichen Servicezeiten (außer samstags)**



1. Der Shutdown



HANSESTADT
BUXTEHUDE

- **Schließung aller Einrichtungen ab dem 16.03.2020**

FG Kultur, Tourismus, Marketing

- **Historisches Rathaus nebst Servicecenter**
- **Marschtorzwinger**
- **Malerschule – Deck 1**
- **Stadtbibliothek**
- **Stadtarchiv**



1. Der Shutdown



HANSESTADT
BUXTEHUDE

- **Reiseverbot und Einstellung aller touristischen Angebote ab dem 17.03.2020**
 - **Gästeführungen** (Saisonstart 02.04.2020 verschoben)
 - **Barkassenfahrten** (Saisonstart 17.04.2020 verschoben)
 - **Elberadwanderbus** (Saisonstart 09.04.2020 verschoben)
 - **Wohnmobilstellplatz** (gesperrt)



1. Der Shutdown



HANSESTADT
BUXTEHUDE

- **bundesweites Verbot für Veranstaltungen > 1.000 Personen ab dem 11.03.2020**

- **Veranstaltungen > 50 Personen per Allgemeinverfügung vom Landkreis untersagt ab dem 16.03.2020**
 - Folge: Einstellung, Absage und Rückabwicklung aller Stadtmarketing-Veranstaltungen bis Ende August:
 - HANSE AHOI
 - Tag der Altklosteraner Vereine
 - Ökomesse „Vor Ort Fair-Ändern“





– Exkurs KULTURFÖRDERUNG

- **sofortige Einstellung des Theater- und Kulturprogramms**
- **Absage von drei Veranstaltungen und Rückerstattung der Eintrittsgelder**
- **Verschiebung von drei Stücken in den Herbst 2020 bzw. 2021**
- **Verschiebung Kunstinsel**





Rückabwicklung touristischer Angebote:

- **Stornierung von:**
 - gebuchten Stadt- und Themenführungen sowie Tagestouren
 - öffentlichen Stadt- und Themenführungen
 - Barkassenfahrten
 - gebuchten Unterkünften

- **Kommunikation mit:**
 - Gästeführern und Leistungsträgern
 - Kunden hinsichtlich der aktuellen Lage
 - Marketingpartnern

1. Der Shutdown



HANSESTADT
BUXTEHUDE

Rückabwicklung Veranstaltungsplanung:

- **Künstler, Chöre und andere Acts**
- **Marktbesicker und gastronomische Betriebe**
- **Kooperationspartner und Vereine**
- **Sponsoren**
- **...**



Funktion als Multiplikator über:

- **Rechtslagen**
- **Fördermöglichkeiten**



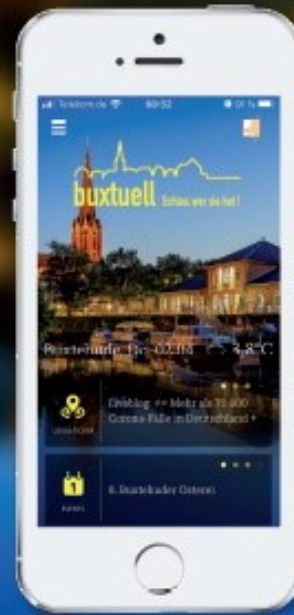
BUXTEHUDE HILFT!

EINE ONLINE
ÜBERSICHTSPLATTFORM

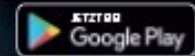
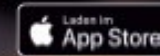
- NACHBARSCHAFTSHILFE
anbieten und Hilfe bekommen
- ANGEBOTE LOKALER
HILFSINITIATIVEN
- ANGEBOTE LOKALER UNTERNEHMEN
- GUTSCHEINAKTION

www.buxtehode-hilft.de


buxtuell *Schlau, wer sie hat!*



- buxtuell APP
kostenlos downloaden



- HANDEL VOR ORT STÄRKEN
lokale Angebote
ansehen und nutzen



HANSESTADT
BUXTEHUDE

18 von 67 in Zusammenarbeit



In Zusammenarbeit mit:



STADTWERKE
BUXTEHUDE



HANSESTADT
BUXTEHUDE



Das Leben kehrt zurück

2. Das Leben kehrt zurück



Niedersachsen lockert weitere Beschränkungen

Staatskanzlei Stand: 4. Juni 2020 (aktualisiert)

ANLAGE 2

	1. Stufe (6. Mai)	2. Stufe (11. Mai)	3. Stufe (25. Mai)	4. Stufe (8. Juni)	5. Stufe (geplant: 22. Juni)
Handel/ Dienstleistung	Einzelhandel <800 qm, Ausnahmen >800 qm	Einzelhandel ohne Verkaufsflächenbeschränkung, aber mit Restriktionen		Einzelhandel ohne Restriktionen	
	Personennahe Dienstleistungen: Friseure erlaubt, alle anderen untersagt	Personennahe Dienstleistungen mit ähnlichen Hygiene-Voraussetzung wie Friseure (z.B. Kosmetik, Mani, Pediküre, Massage) geöffnet	Alle Personennahen Dienstleistungen erlaubt, aber mit Restriktionen Öffnung Wettvermittlungsstellen, Spielhallen, Spielbanken mit Restriktionen		Personennahen Dienstleistungen ohne Restriktionen
Tourismus/ Gastronomie	Zweitwohnungen und Dauercamping zur eigenen Nutzung erlaubt Zugangsbeschränkungen ostfriesische Inseln nach Vorgabe der Kommunen				
	Ansonsten keine Beherbergung zu touristischen Zwecken	Zulassung Beherbergung zu touristischen Zwecken in Ferienwohnungen/ -häuser, Campingplätze, Boots- und Wohnmobilstellplätzen (mind. 7 Tage, Wiederbelegungssperre bzw. 50% Auslastung)	Beherbergung zu touristischen Zwecken in Ferienwohnungen/ -häuser (mind. 7 Tage Wiederbelegungssperre)	Beherbergung zu touristischen Zwecken in Ferienwohnungen/ -häuser (ohne Wiederbelegungssperre)	Übernachtungstourismus 100% zugelassen
		Ansonsten keine Beherbergung zu touristischen Zwecken	Beherbergung zu touristischen Zwecken Campingplätze, Boots- und Wohnmobilstellplätzen (max. 60% Auslastung)	Übernachtungstourismus max. 80% zugelassen (plus weitere Restriktionen)	
	Gastronomie mit Ausnahme Außer-Haus-Verkauf und Betriebs geschlossen	Bars, Kneipen, Discotheken und ähnliches bleiben untersagt.		Öffnung Bars, Kneipen. Shisha-Bars, Discotheken, Clubs und ähnliches bleiben untersagt	
		Öffnung der Gastronomie, allerdings beschränkt auf Restaurants, Gaststätten, Cafés, Biergärten (max. 50%)	Öffnung der Gastronomie wie vorher, aber Wegfall 50%-Grenze		
Touristische Bus- und Schifffahrten etc. untersagt		Touristische Schifffahrten mit Restriktionen erlaubt. Dito Seilbahnen, Boots- und Fahrradverleih, Kutschfahrten, Stadtführungen. Touristische Busfahrten untersagt.	Touristische Schifffahrten und Busfahrten mit Restriktionen erlaubt. Dito Seilbahnen, Boots- und Fahrradverleih, Kutschfahrten, Stadtführungen.		
Bildung/ Ausbildung/ Soziales	Nur Notbetreuung in Kitas. Häusliche Kleingruppen zugelassen.	Sukzessive Ausweitung Notbetreuung in Kitas (sukzessives Ziel 50% zzgl. Vorschulkinder). Häusliche Kleingruppen weiter zugelassen. Tagespflegepersonen und Großtagespflege wieder im regulären Betrieb.			Ende Notbetreuung und Übergang Regelbetrieb Kita wird eingeleitet
	Präsenzunterricht in neuer Form für die Schuljahrgänge 13, 9/10, 4 sowie analog BBS. Ansonsten Home Learning.	Stufenweise Rückkehr zu Präsenzunterricht in neuer Form für die Schuljahrgänge 13, 12, 9/10, 4, 3. Analoge Regelung bei den BBS. Ansonsten Home Learning	Stufenweise Rückkehr zu Präsenzunterricht in neuer Form für die restlichen Schuljahrgänge. Analoge Regelung bei den BBS. Ansonsten Home Learning		
	Sommersemester Hochschule in digitaler Form				
	Betreutungsverbote für Werkstätten für behinderte Menschen / Tagesförderstätten geschlossen (mit personenbezogenen und betriebsbedingten Ausnahmen)		Werkstätten für behinderte Menschen / Tagesförderstätten geöffnet mit Restriktionen (max. 50% Belegung plus personenbezogene Ausnahmen)	Werkstätten für behinderte Menschen / Tagesförderstätten geöffnet mit Restriktionen (Ausweitung des zulässigen Personenkreises)	Werkstätten für behinderte Menschen / Tagesförderstätten geöffnet mit Restriktionen (Wegfall der 50-Prozent Begrenzung)
	Tagespflege auf Notbetreuung reduziert.	Ausweitung der Notbetreuung Tagespflege auf 50%			Tagespflege ohne Restriktionen
	Untersagung Außerschulische Jugendbildung, arbeitswelt-, schul- und familienbezogene Jugendarbeit und Jugendberatung.	Öffnung Außerschulische Jugendbildung, arbeitswelt-, schul- und familienbezogene Jugendarbeit und Jugendberatung (max. Gruppengröße 10 Personen, Aufsichtsperson kann auch Ehrenamtler mit JuLeiCa sein). Veranstaltungen und Reisen nach § 11 des Achten Buchs des Sozialgesetzbuchs (SGB VIII) für Kinder- und Jugendlichengruppen mit Übernachtung bleiben mindestens bis 31. August verboten			
Erwachsenenbildung und sonstige außerschulische Bildungseinrichtungen geschlossen. Ausnahme Prüfungen.	20 von 67 in Zusammenstellung Öffnung Erwachsenenbildung und sonstige außerschulischen Bildungseinrichtungen mit gleichen Voraussetzungen wie Präsenzbetrieb Schule. Dito Musikschulen/ Training Musikvereine ausgenommen Bläser und Chor (hier nur Einzelunterricht oder in Kleingruppen bis 4 Personen).				

Veränderungen im städtischen Wirtschafts- und Investitionsklima?



HANSESTADT
BUXTEHUDE

- **Eingereichte Bauanträge:** kaum zu spürender Einbruch, weder beim Bauvolumen noch gibt es einen Antragsrückgang bei Bauanträgen. Lediglich eine Zeitverzögerung durch Corona.
- Resonanz **Ausschreibung Baugebiet Giselbertstraße** für die ersten drei Lose: „Eine gute Ausbeute“. Die Corona-Krise hat keine Auswirkung auf das Verfahren selbst, lediglich die Bewerbungsfrist wurde um eine Woche verlängert bis 14.05.20.
- Allgemeines Flächenmanagement: **Ansiedlungsgespräche** laufen weiter, das Interesse an Flächen von Investoren und Unternehmen ist ungebrochen, lediglich eine leichte Zeitverzögerung spürbar
- Bei **Gewerbean-, -ab und -Ummeldungen** gibt es keine signifikanten Veränderungen zum Vorjahr im ersten Halbjahr. Im Mai 2020 gingen die Meldungen insgesamt etwas zurück.





Geschäftseröffnungen / Leerstand

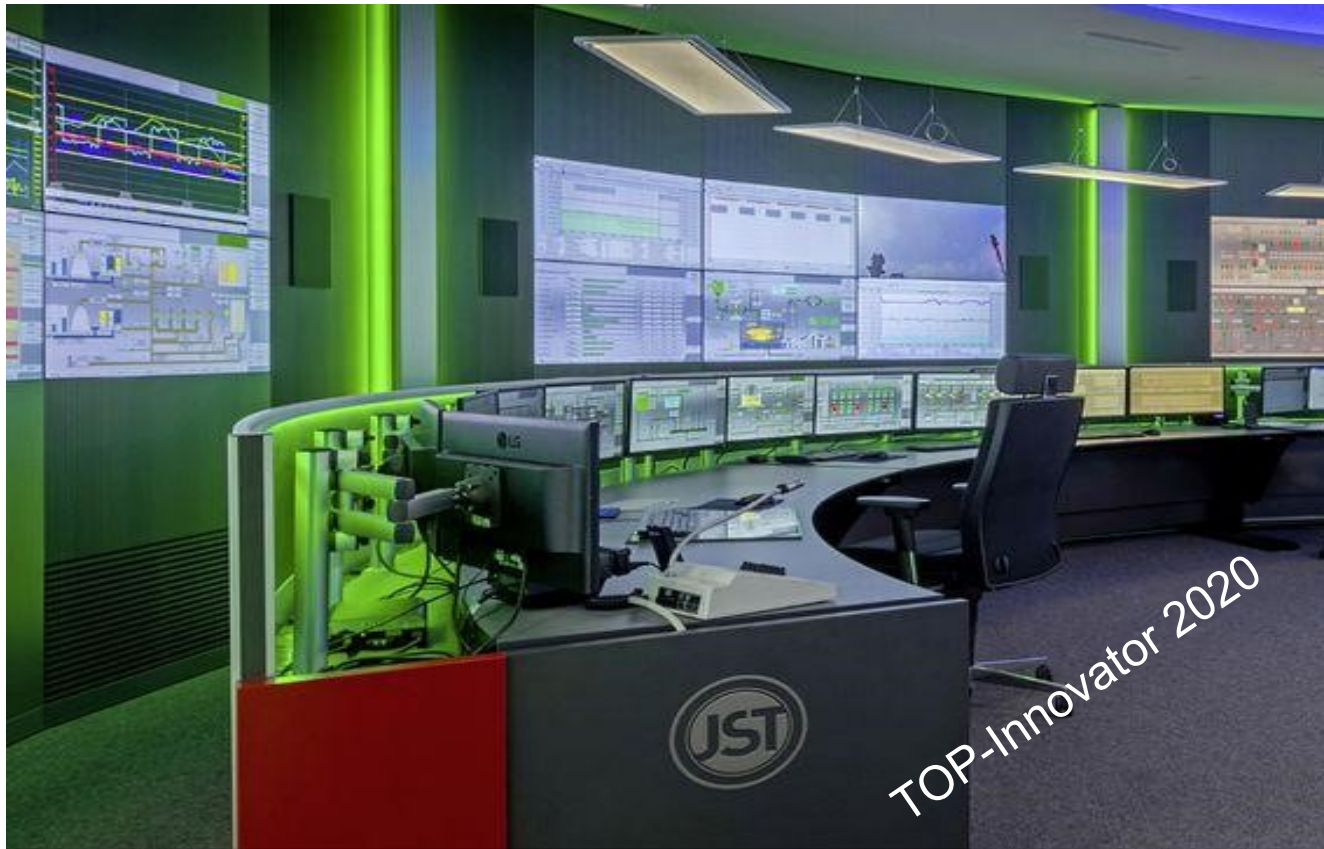
- **Bislang kein nennenswerter Leerstand in der Altstadt trotz Corona**
- **Drei Betriebseröffnungen seit März 2020 in der Altstadt – zwei weitere durch Vermittlung der Wifö in Aussicht**
- **Neues Veranstaltungszentrum in Buxtehude:
Buxtehuder Ballhaus mit 3 flexiblen Sälen lassen sich je nach Wunsch individuell kombinieren und bieten Platz für bis zu 399 Personen.**



Alles im Blick im Raumschiff Enterprise



HANSESTADT
BUXTEHUDE



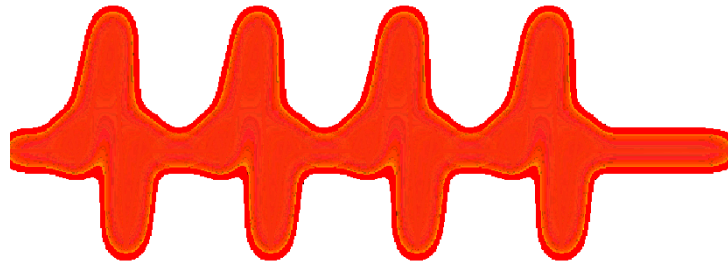
Jungmann Systemtechnik plant und installiert Kontrollräume mit proaktiven Großbildschirmen und Operatorpulten.

23 von 67 in Zusammenstellung





Monitoring



- **Soforthilfen**
- **Kredite**
- **Arbeitslosenquote**
- **Kurzarbeit**
- **Ausbildungsplätze**

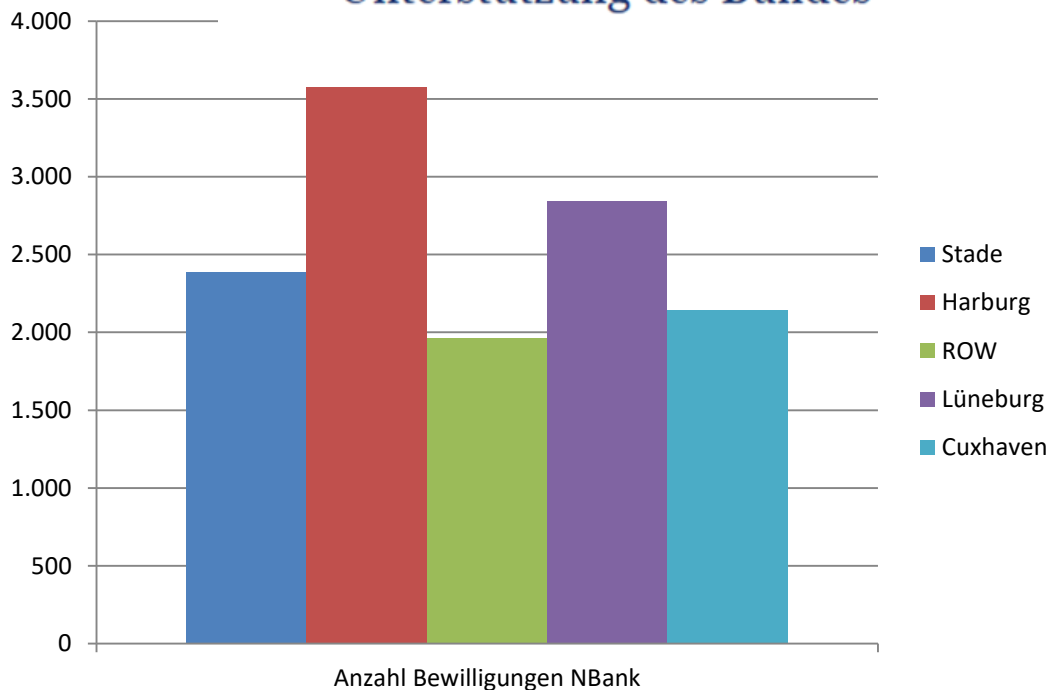
2. Das Leben kehrt zurück



Niedersachsen-Soforthilfe Corona mit finanzieller Unterstützung des Bundes



HANSESTADT
BUXTEHUDE



Staffelung der Soforthilfe nach Betriebsgröße

- bis zu 9.000 Euro: bei bis zu fünf Beschäftigten
- bis zu 15.000 Euro: bei bis zu zehn Beschäftigten
- bis zu 20.000 Euro: bei bis zu 30 Beschäftigten
- bis zu 25.000 Euro: bei bis zu 49 Beschäftigten



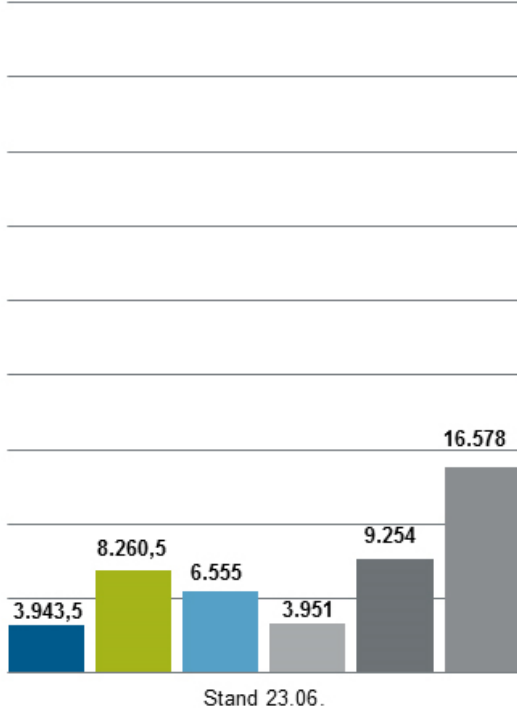
Stand: 15.05.2020

	Landesförderung alt (bis 49 Beschäftigte)		Bundesförderung (bis 10 Beschäftigte)		Landesförderung neu (ab 11 Beschäftigte)		Anzahl	Gesamt Bewilligungs- summe
	Anzahl	Bewilligungs- summe	Anzahl	Bewilligungs- summe	Anzahl	Bewilligungs- summe		
Stade	901	3.385.227,01	1.376	9.880.972,42	113	2.136.858,51	2.390	15.403.057,94
Harburg	1.273	4.382.714,76	2.185	15.941.177,68	117	2.288.605,32	3.575	22.612.497,76
ROW	775	2.904.000,00	1.112	8.289.471,58	74	1.498.836,00	1.961	12.692.307,58
Lüneburg	1.061	3.626.305,97	1.703	11.970.663,20	82	1.587.908,87	2.846	17.184.878,04
Cuxhaven	761	2.840.644,99	1.288	9.733.158,48	92	1.778.320,69	2.141	14.352.124,16
Gesamtergebnis Nds.	41.662	153.749.025,82	65.443	492.340.371,53	4.344	86.203.283,14	111.449	732.292.680,49

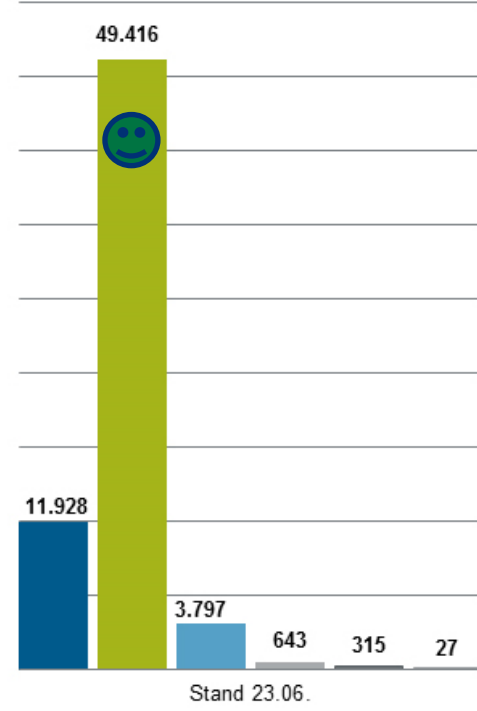
25 von 67 in Zusammenstellung

Quelle: Unternehmerverbände Nds.

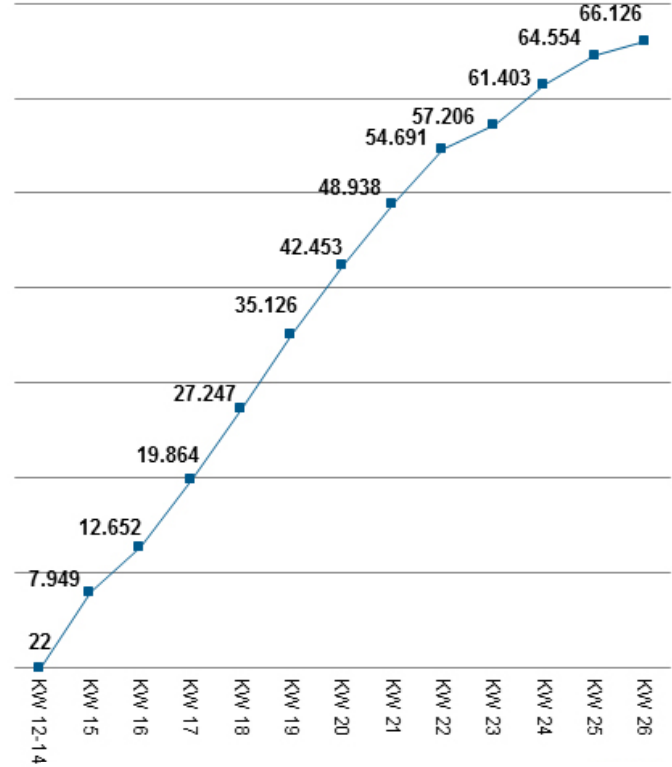
Antragsvolumen (in Mio. EUR)
Gesamt: 48.542



Anzahl der Anträge
Gesamt: 66.126



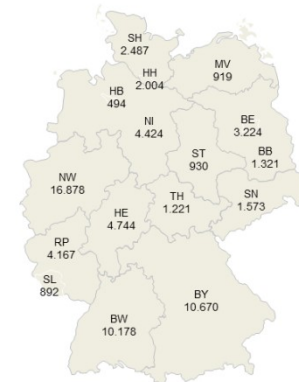
Anzahl der Anträge im Zeitverlauf (wöchentlich)



[le/KfW-om/Aktuelle.html](#)

- KfW-Schnellkredit
- Kreditvolumen bis 3 Mio. EUR
- Kreditvolumen bis 100 Mio. EUR
- Kreditvolumen bis 800 TEUR
- Kreditvolumen bis 10 Mio. EUR
- Kreditvolumen über 100 Mio. EUR

KfW-Corona-Hilfe: Anzahl der Anträge nach Bundesländern
Stand: 23.06.2020



26 von 67 in Zusammenstellung

[Kreditanstalt für Wiederaufbau](#)

2. Das Leben kehrt zurück

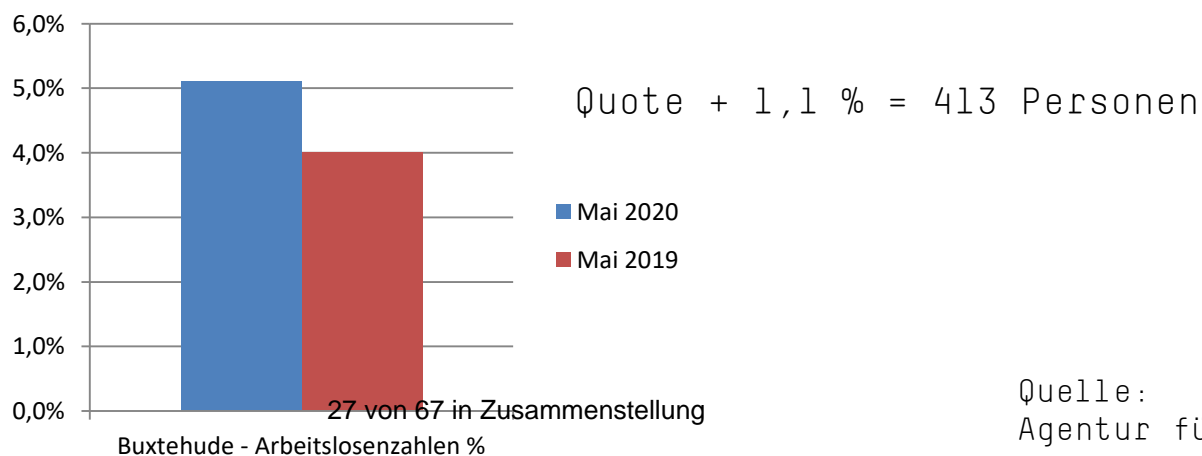
Arbeitslosenstatistik 2020 und 2019



HANSESTADT
BUXTEHUDE

Monat	Agentur Stade	Personen	Buxtehude	Personen	Deutschland	Personen
Jan 2020	4,9%	15.093	4,2%	1.444	5,3%	2.425.523
Feb 2020	4,9%	15.046	4,1%	1.432	5,3%	2.395.604
Mrz 2020	4,7%	14.406	4,0%	1.382	5,1%	2.335.367
Apr 2020	5,1%	15.862	4,7%	1.613	5,8%	2.643.744
Mai 2020	5,4%	16.791	5,1%	1.797	6,1%	2.812.986

Monat	Agentur Stade	Personen	Buxtehude	Personen	Deutschland	Personen
Jan 2019	4,9%	15.097	3,9%	1.357	5,3%	2.405.586
Feb 2019	4,9%	15.003	3,9%	1.324	5,3%	2.372.700
Mrz 2019	4,7%	14.485	3,8%	1.301	5,1%	2.301.121
Apr 2019	4,7%	14.245	3,9%	1.344	4,9%	2.228.876
Mai 2019	4,6%	14.084	4,0%	1.384	4,9%	2.235.969



Quelle:
Agentur für Arbeit

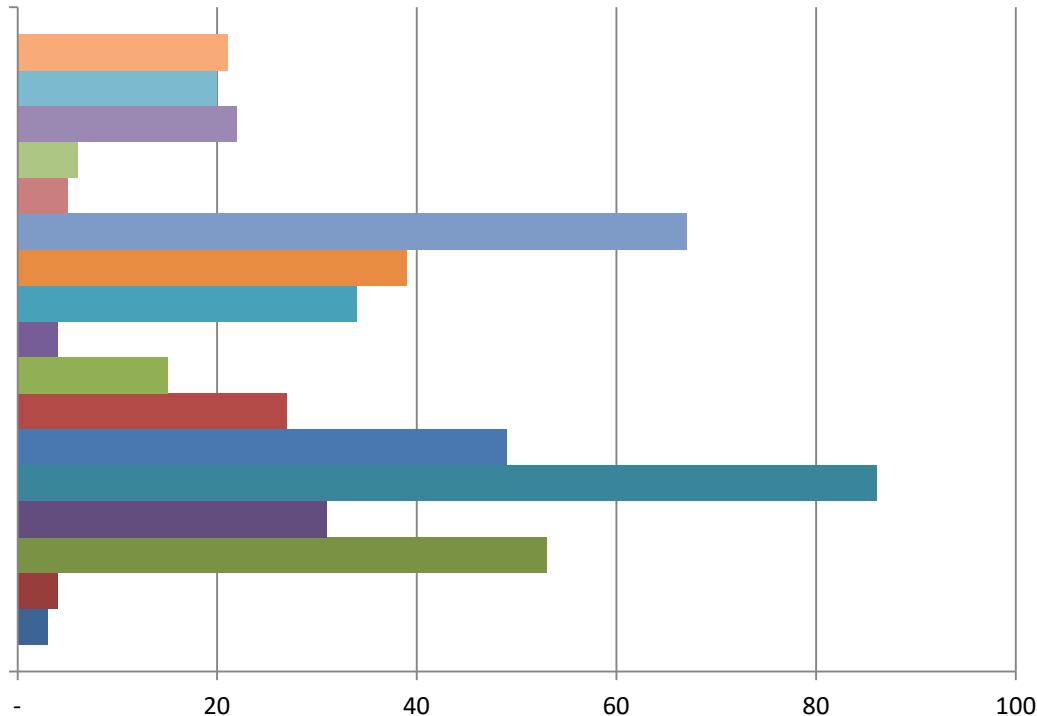
Zugang von Arbeitslosen aus abhängiger Beschäftigung - LK Stade



HANSESTADT
BUXTEHUDE

Nach Wirtschaftszweigen

Mai 2020



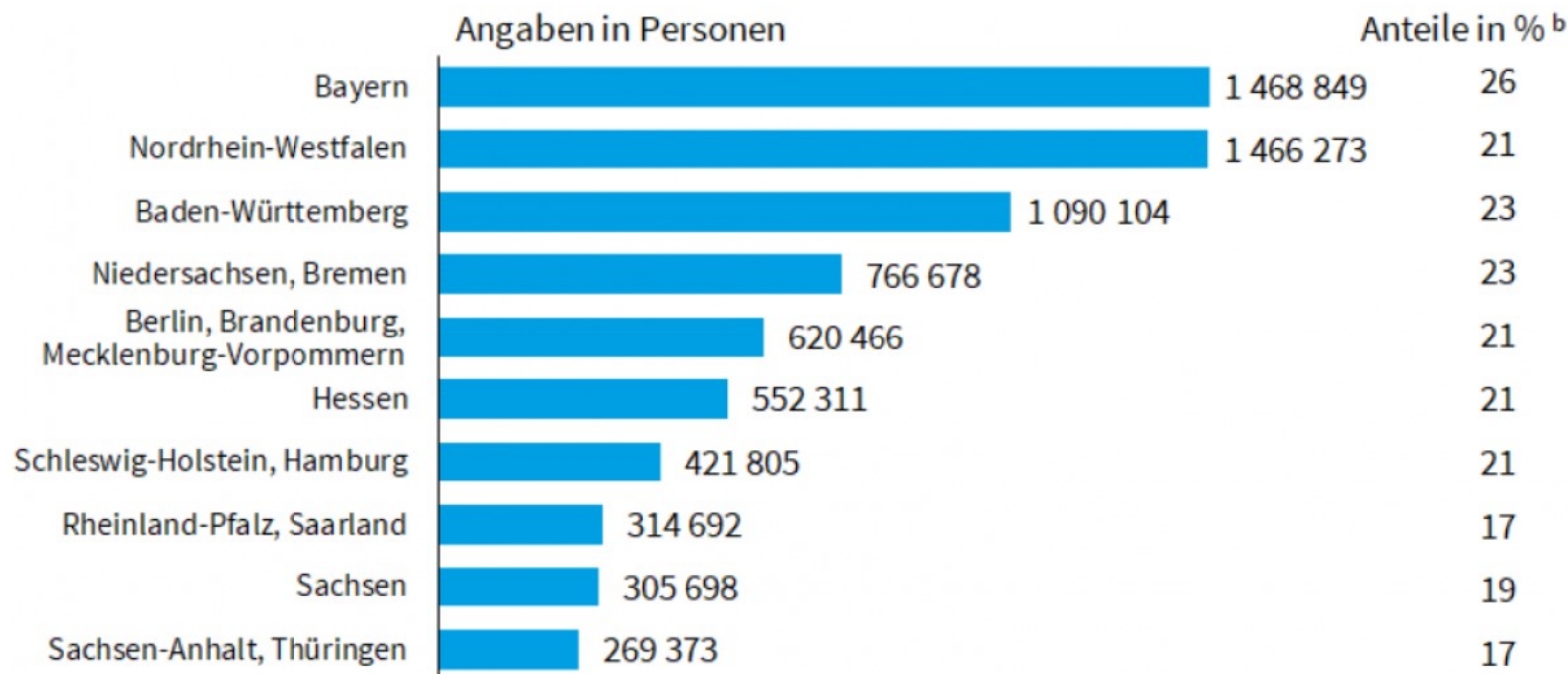
- sonst. Dienstleistungen, private Haushalte
- Heime und Sozialwesen
- Gesundheitswesen
- Erziehung und Unterricht
- öffentl. Verw., Verteidigung, Soz.-vers., Ext.Orga.
- Arbeitnehmerüberlassung 🌍
- sonstige wirtschaftliche Dienstleistungen
- Immobilien, freiberufliche, wissenschaftliche u. technische Dienstleistungen
- Erbringung v. Finanz- u. Versicherungsdienstleist.
- Information und Kommunikation
- Gastgewerbe
- Verkehr und Lagerei
- Handel, Instandhaltung, Rep. von Kfz 🌍
- Baugewerbe
- Verarbeitendes Gewerbe 🌍
- Bergbau, Energie- u. Wasserversorgung, Entsorgungswirtschaft

Ifo Schätzung der Kurzarbeit nach Regionen im Mai 2020



HANSESTADT
BUXTEHUDE

ifo



^a Aufgrund geringer Fallzahlen wurden einzelne Bundesländer zusammengefasst.

^b Anteil der Kurzarbeiter an den sozialversicherungspflichtigen Beschäftigten.

Quelle: Schätzungen des ifo Instituts.




© ifo Institut

2. Das Leben kehrt zurück

Entwicklung der Kurzarbeit



HANSESTADT
BUXTEHUDE

Agentur für Arbeit und zugehörige Kreise	geprüfte Anzeigen über Kurzarbeit			in den Anzeigen genannte Personenzahl		
	Ins ges amt	dav .		Ins ges amt	dav .	
		konjunkturelles Kug (§ 96 SGB II)	Transfer-Kug (§ 111 SGB III)		konjunkturelles Kug (§ 96 SGB II)	Transfer-Kug (§ 111 SGB III)
	1	2	3	4	5	6
	→ Mai 2020 (vorläufige Daten; Zeitraum 01. bis 27.05.2020)					
267 AA Stade	229	229	-	2.920	2.920	-
03352 Cuxhaven	74	74	-	696	696	-
03357 Rotenburg (Wümme)	77	77	-	1.164	1.164	-
03359 Stade 	78	78	-	1.060	1.060	-
	→ April 2020 (endgültige Daten; Zeitraum 01. bis 30.04.2020)					
267 AA Stade	3.799	3.799	-	51.755	51.755	-
03352 Cuxhaven	1.290	1.290	-	15.065	15.065	-
03357 Rotenburg (Wümme)	1.167	1.167	-	16.631	16.631	-
03359 Stade 	1.342	1.342	-	20.059	20.059	-
	→ März 2020 (endgültige Daten; Zeitraum 01. bis 31.03.2020)					
267 AA Stade	457	457	-	7.697	7.697	-
03352 Cuxhaven	121	121	-	1.983	1.983	-
03357 Rotenburg (Wümme)	144	144	-	2.369	2.369	-
03359 Stade 	192	192	-	3.345	3.345	-

30 von 67 in Zusammenstellung



Ausbildung & Ausbildungsplätze

- Alternativen für ein geordnete Ausbildung finden, u. a. durch digitalen Unterricht wegen
- Ausfall des Berufsschulunterrichts
- Kurzarbeitsregelungen in den Betrieben
- Besonders betroffen: Hotellerie, Gastronomie, Reise- & Veranstaltungsbranche, auch Teile des Handels und der Industrie
- O-Ton HWK: • Beim Ausbildungsmarkt haben wir bislang deutliche Rückgänge bei den Neuverträgen im Vergleich zum Vorjahr zu verzeichnen (ca. minus 20 Prozent). Hier hoffen wir auf positive Effekte durch die Ausbildungsprämie. Wie die Arbeitsagenturen bestätigen, liegt ist der Rückgang stärker durch die zögerliche Nachfrage auf Seiten der Bewerber*innen begründet (fehlende Berufsorientierung an den Schulen, keine Ausbildungsmessen etc.).
- O-Ton IHK Stade: Insgesamt zeichnet sich ein Bild von minus 25 % bei abgeschlossenen Ausbildungsverträgen im Vergleich zum Vorjahr ab.





Erkenntnisse aus dem Monitoring

- **Soforthilfen versus Kredite**
- **Lebenshaltungskosten nicht mit Soforthilfen abgedeckt**
- **Struktureller Rückschluss auf „neuen“ ALGII – Empfängerkreis - Solo-Selbständige und Bezieher von KUG – auf Landkreisebene nur als Schätzwert vorhanden**
- **Föderale Unterschiede**

2. Das Leben kehrt zurück



HANSESTADT
BUXTEHUDE

Öffnung der Einrichtungen

FG Kultur, Tourismus, Marketing

Öffnung des Servicecenters im Historischen Rathaus mit angepassten Öffnungszeiten aufgrund von Wochenmarkt und Trauungen

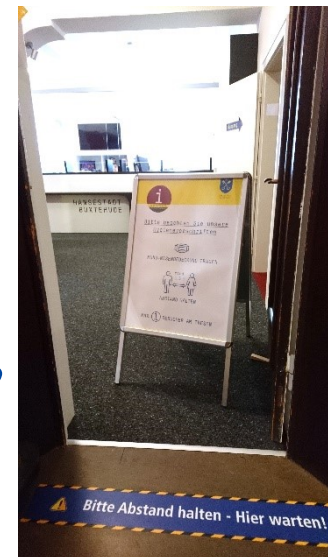
Montag, Dienstag und Donnerstag

10.00 – 12.00 Uhr

14.00 – 17.00 Uhr

an weiteren Tagen telefonische Erreichbarkeit gesichert

**durchschnittlich 25 tägliche Nutzer an drei Wochentagen,
anstelle von 50 bis 100 pro Tag an sechs Wochentagen**





Öffnung der Einrichtungen

Exkurs: KULTURFÖRDERUNG

- **Öffnung der Stadtbibliothek ab dem 16.06.2020** (vorab Fensterleihe)
- **Öffnung des Marschtorzingers und der laufenden Ausstellung „Auf den Punkt“ von Erwin Hilbert**
- **Nutzung Deck 1 für Prüfungen der HS21**
- **Empfang Kunden im Archiv nach Vereinbarung**
- **Öffnung der Artothek ab 7.7.2020, nur dienstags**



Rückkehr der Touristen

- **13. Juni 2020: Gästeführungen mit bis zu 10 Personen möglich**
- **22. Juni 2020: Gästeführungen ohne Begrenzung möglich**

Notiz: aufgrund der Hygieneregulungen werden Führungen trotzdem nur in Kleingruppen bis 10 Personen angeboten. I.d.R. nehmen 2 bis 5 Teilnehmer pro Führung teil.



2. Das Leben kehrt zurück



HANSESTADT
BUXTEHUDE

Rückkehr der Touristen

- **Barkassenfahrten zugelassen**, Umsetzung ab Juli 2020
- **Busreisen zugelassen** erste Buchungen treffen langsam ein

Wirtschaftlichkeit ?

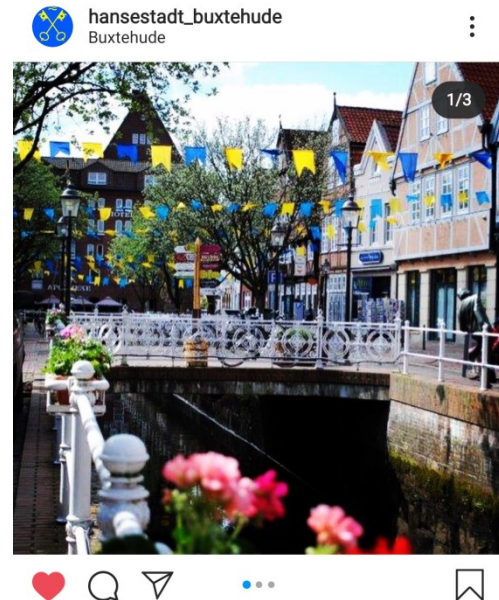
- **aufgrund der Abstandsregelungen schwer herstellbar**





Entwicklung digitaler Angebote

- **virtuelle Stadtführung** (Instagram)
- **Instagram-Challenge** (Bewerbung Kulturpfad)
- **Erarbeitung weiterführender digitaler Angebote** (Erweiterung Kulturpfad)
- **Facebook Kampagne „To Huus arbeiden“** (TV Stade/ Altes Land e.V.)
- **Erarbeitung Relaunch App „Buxtuell“**



2. Das Leben kehrt zurück



HANSESTADT
BUXTEHUDE

Veranstaltungen:

- **Internationale Hansetage**
digitale Delegiertenversammlung am 05. Juni 2020
- **HANSE AHOI**
am 28. Juni 2020 on Air – digitales Hanseprogramm



HANSE AHOI
on Air

#Koggenwettrennen





HANSESTADT
BUXTEHUDE



Die weiteren Aussichten



Wie geht es den Buxtehuder Unternehmen?

- **Bauwirtschaft**
- **Dienstleistungen & IT**
- **Finanzwirtschaft & Steuerberater**
- **Gastronomie & Freizeitwirtschaft**
- **Hotellerie & Tourismus**
 - **Handel / Einzelhandel**
 - **Handwerk**
 - **Immobilienwirtschaft**
 - **Industrie**
 - **Gesundheitswirtschaft**
 - **Kunst / Kultur / Kreativwirtschaft/**
Veranstaltungsbranche

Ein
Stimmungsbild
aus der
Wirtschaft



Unsere Fragestellungen:

- Aktuelle Situation des Unternehmens (Hilfen in Anspruch genommen, Kurzarbeit, Produktionsauslastung etc.)
- Aktuelle Situation bei den Mitarbeitern
- Wertschöpfungs- und Lieferketten
- Digitalisierung
- Prognose / O-Ton / positive und negative Erfahrungen
- Hätten Sie sich etwas anderes gewünscht in der Krise - von Bund, Land oder Kommune?

3. Die weiteren Aussichten

0-Töne aus einzelnen Betrieben in Buxtehude



HANSESTADT
BUXTEHUDE

Wirtschaftsverein Buxtehude e. V.:

„Mit Vertrauen unterlegte Strukturen wurden genutzt, waren belastbar und haben eine Offenheit für neue kreative Geschäftsideen sowie Kooperationen befördert. Mit der Corona-Pandemie sind die Themen über uns reingebrochen, die wir als Schrittmacher im Prozess Zukunft – Made in Buxtehude bereits aufgegriffen haben, mit dem Unterschied, dass wir sie in Ruhe angehen wollten.“

Ortshandwerkerschaft Buxtehude:

„Das lokale Handwerk ist versorgungsrelevant – dies sollte in einem gezielten Handwerksmarketing deutlich werden.“

Industrie:

„Gesprochen – entschieden – kommuniziert.“

„Der „föderale Flickenteppich“ erschwert einheitliche Konzernregelungen an verschiedenen Standorten in Norddeutschland.“

„Überregulierungen, wie z.B. mit einem gesetzlichen Anspruch auf HomeOffice, sollten vermieden werden. Hier sollte man auf die Kompetenz des einzelnen Unternehmens vertrauen. Die Bewältigung der Pandemie zum jetzigen Zeitpunkt ist ein Trugschluss. Die Zeit muss jetzt zur Vorbereitung für einen zweiten Shutdown ab Oktober genutzt werden. Mein Fazit: Die Gesellschaft sollte sich wieder mehr auf das Wesentliche konzentrieren, dabei muss jeder Einzelne für sich an Nachhaltigkeit arbeiten. Die Lektion, die ich für mein künftiges Handeln gelernt habe: nicht höher, weiter und schneller sondern humanitärer, digitaler und nachhaltiger.“

Altstadtverein Buxtehude e. V.:

„Die Attraktivität der Einkaufszonen in Buxtehude steht und fällt mit einer guten Aufenthaltsqualität inkl. gepflegtem Straßenbild und wenig Leerstand. Dies gilt es für die Zukunft besonders durch gezielten Initiativen im Blick zu behalten.“

Einzelhandel:

„Existenzgründungen im stationären Einzelhandel müssten im öffentlichen Interesse sein und mit Blick auf die Entwicklung von Innenstädten im besonderen Fokus von Landes- und Bundesförderprogrammen stehen.“

Großhandel:

„Krass, dass von jetzt auf gleich die Schließung von Unternehmen angeordnet werden konnte. Dies war sehr überraschend“.

„Durch die Pandemie ist das Kaufverhalten nachhaltig verändert worden. Onlinebestellungen nehmen zu und werden dies auch weiter tun. Die Pandemie könnte als Brandbeschleuniger für die Zusammenstellung des stationären Handels wirken. Im Bereich der Onlineshops ist das Thema Regionalität eher nachrangig“

Zusammenfassung & Erkenntnisse aus den Gesprächen mit Unternehmen



HANSESTADT
BUXTEHUDE

- **Gastronomie und Veranstaltungsbranche am stärksten betroffen**
- **Handwerk: gut zu tun – Zeitverzögerung für Einbrüche im Bau- und Baunebengewerbe erwartet**
- **Bei Konzernen – Prognose: Einschnitte und Sparprogramme müssen mitgetragen werden, selbst wenn vor Ort kein Standort-/ Auslastungsproblem**
- **Diversität in der Kundenstruktur (auf Branchen bezogen) hat sich bewährt**
- **Handel: digitale Präsenz hat als strategisches Thema einen neuen Wert! Sorge vor schwindender Kaufkraft**
- **Guter Support und geringer bürokratischer Aufwand bei Umsetzung von Kurzarbeit**
- **Abstands- und Hygieneregeln mittlerweile eingespielt, allerdings: höherer Aufwand / unproduktive Zeiten bei gleichbleibenden Umsätzen**
- **Kritische Beurteilung der Senkung der Mehrwertsteuer – Aufwand , Fehleranfälligkeit**
- **Neueinstellungen – u.a. durch in der Luftfahrtindustrie freigesetzte Beschäftigte**
- **Kaum Probleme mit Lieferketten / Lagerbestände hochgefahren /**
- **Mehrzeit für Reorganisation genutzt**
- **Neue (gebäudeunabhängige) Arbeitsformen – Homeoffice – neue Arbeits- und Kommunikationswege**
- **Zukünftig unabhängig sein bei versorgungsrelevanten Produkten & Infrastrukturen**
- **Leistungsfähige IT-Abteilungen**
- **Keine elementaren Kritikpunkte**

3. Die weiteren Aussichten

Kostenfreies Beratungsangebot der kommunalen Wirtschaftsförderung in Zusammenarbeit mit dem TZEW, der IHK und der Digitalagentur Niedersachsen



HANSESTADT
BUXTEHUDE



Gestartet im Mai 2020

- **Onshoring: Rückverlagerung von Lieferketten** bzw. Entwicklung und Aufbau lokaler und regionaler Liefer- und Wertschöpfungsketten
- **Schaffung resilienter und stabiler Personalstrukturen:** Aufbau innerer Stärke und individueller Robustheit für belastende Situationen
- **Digitalisierung intensivieren:** Schnelle Realisierung neuer Arbeitsweisen durch die richtigen Digitalisierungsmaßnahmen



4 von 67 in Zusammenstellung



TRANSFERZENTRUM ELBE-WESER

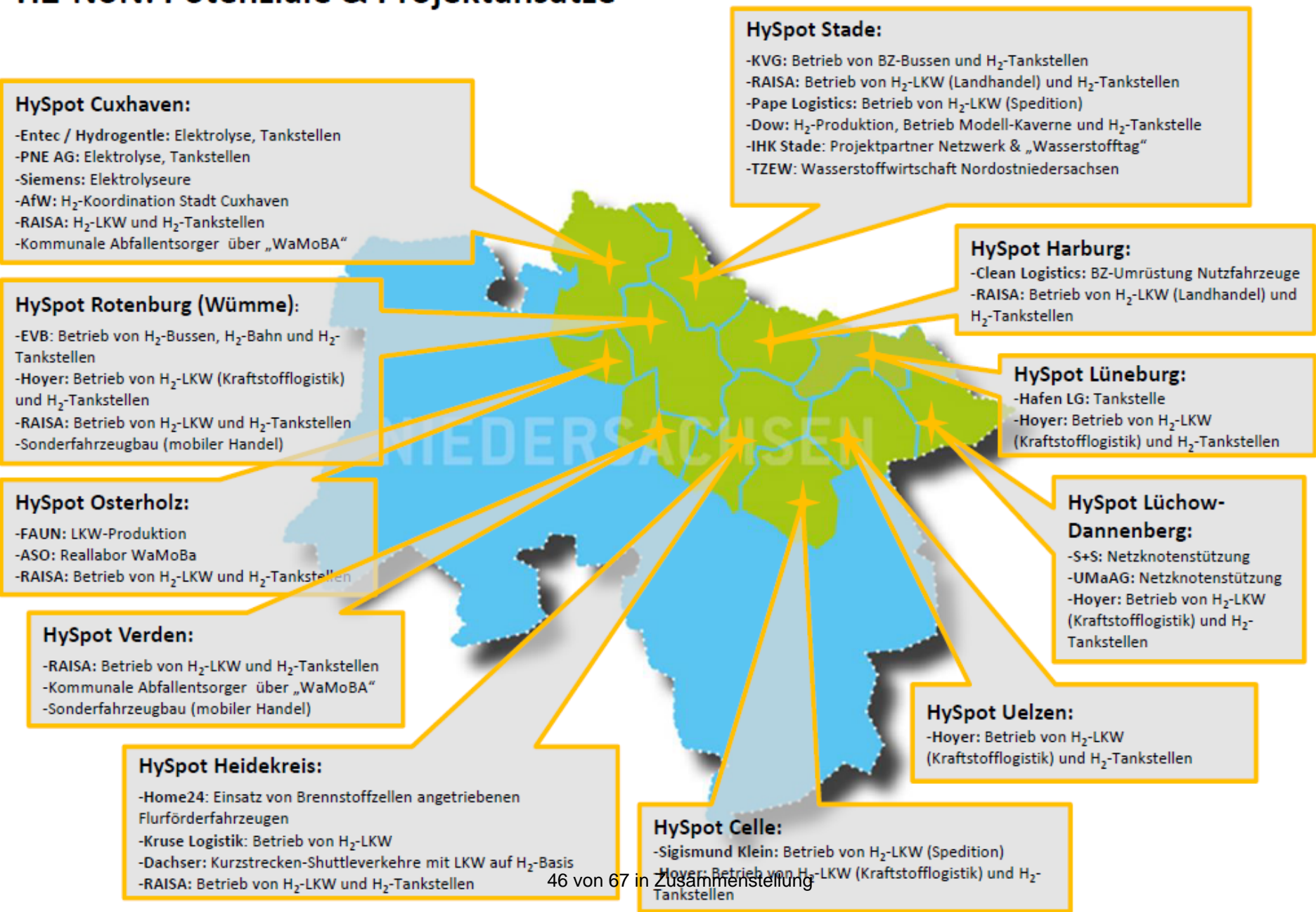
Innovation und erneuerbare Energien



HANSESTADT
BUXTEHUDE

- Förderbescheid H2 – NON über 300.000 € für ein Regionalmanagement in der ARTIE-Region von Juni 2020 bis Juli 2021
- Metropolregion HH:
Entwicklung einer gemeinsamen InnoStrategie und eines Konzepts für eine InnoAgentur für die MRHH
Bekanntnis zur Metropolregion als Zukunftsregion für erneuerbare Energien und grünem Wasserstoff
- Nationale Wasserstoffstrategie
- Die in der OECD-Studie benannten Stärken und Schwächen in der Metropolregion Hamburg angehen

H2-NoN: Potenziale & Projektansätze



3. Die weiteren Aussichten



HANSESTADT
BUXTEHUDE

Weitere Parameter für die künftige Wirtschaftsentwicklung

- **Entwicklung der Gewerbe- und Einkommensteuer**
- **Konjunkturpaket – u.a. „Kommunaler Rettungsschirm“**
- **EU-Förderung: Zeitverzögerung für die neue EU-Förderperiode 2021 – 2027**
- **Senkung Wertgrenzen für Ausschreibungen**





Feedback Ferienwohnungsanbieter

- **80 bis 90 Prozent Stornierungen**
- **keine Unterstützungsleistungen, da nicht gewerblich**
- **Wiederbelegungsfrist suboptimal**
- **mittlerweile neue Perspektiven**
- **glückliche Zufälle:**
 - Langzeitvermietung aufgrund von Rückreiseschwierigkeiten, aber finanziell schlechter gestellt
 - Mehrbedarf von Monteuren
- **O-Ton: „Die Corona Pandemie sollte uns Demut in die eigene Einschätzungsmöglichkeit lehren.“**



Feedback Hotellerie

- **90 Prozent Einbußen**
- **nur wenige Dienstreisende, da Projekte gestoppt wurden**
- **Top: Stundung Gewerbesteuer und Pacht**
- **Inanspruchnahme: Soforthilfe/Kurzarbeit**
- **mittlerweile 40 Prozent Belegung**

- **O-Ton: „Deutschland sollte zukünftig in der Lage sein Ausnahmesituationen autonom zu meistern und zwar in allen Lebensbereichen, Militär, Gesundheit, Ernährung und die Bevölkerung sollte hinter diesen Entscheidungen stehen.“**



Feedback Busreiseunternehmen

- seit Juni Busreisen mit verschiedenen Auflagen wieder möglich
- verschiedene Landesverordnungen erschweren die Organisation und Durchführung von Busreisen
- Tagesfahrten werden zu höheren Preise verkauft, weil Busse nicht voll ausgelastet sein dürfen, dadurch schwieriger Absatz
- erste Insolvenzanträge in der Branche
- Nachfrage für Herbst ist vorhanden
- erste Buchungen für Juli liegen vor
- v.a. Tagesausflüge





Exkurs: Feedback Kulturszene

Die Pandemie ist für kulturelle Akteure und damit auch für unsere kulturelle Vielfalt existenzbedrohend.

- **Es ist möglich, dass heutige Partner, wie Event- und Künstleragenturen, Marktbeschicker, Veranstaltungstechniker, Sicherheitsunternehmen, Beherbergungs- und Gastronomiebetriebe, Freizeitanbieter, Busreiseunternehmen Insolvenz anmelden oder ihren Betrieb aus wirtschaftlichen Gründen einstellen (müssen).**
- **Die Folgen der Pandemie werden sich stark auf unsere künftige Angebotsgestaltung und das Eventmanagement auswirken. Die kulturelle Vielfalt könnte leiden.**



Exkurs: Feedback Kulturszene

Interview Kulturforum e.V.

- **100 % Einbußen - Veranstaltungen und Vermietungen**
- **in Kurzarbeit**
- **N-Bank Förderung erhalten**
- **Förderungen des Bundes wenig transparent**
- **ausschlaggebend für Existenz: Herbst/Winter 2020**
- **hilfreich: Zoomkonferenzen Nordmetallstiftung und Musikforum – z.T. deutschlandweites Netzwerke**



Feedback Eventszene

- **90 Prozent Ausfall (Künstler, Schausteller, Eventagenturen)**
- **teilweise Kurzarbeit**
- **Anträge auf Hartz IV und Leistungen aus Hilfspaketen gestellt (dienen zur Überbrückung aber nicht zum Auffangen der tatsächlichen Kosten)**
- **neue Ideen werden entwickelt (Machbarkeit und Unterstützungsmöglichkeit, Anfragen auch beim StM)**
- **wenige Aufträge über virtuelle/ digitale Formate**
- **„Zeit um Neues anzugehen“**
- **Unsicherheiten: anstehende Investitionen bereiten Sorgen um die finanzielle Sicherheit**
- **aus der Branche wird über verschiedene „Rettungsversuche und -möglichkeiten“ berichtet:**
 - **Hartz IV Anträge wurden genehmigt oder auch abgelehnt**
 - **Alternativen z.B. Drehorgel und Akkordeon an beliebten Plätzen oder vor Altersheimen**
 - **Stationäre Gastronomie an Tankstellen oder auf Rastplätzen**



Die Herausforderung

5 Schritte vor, drei Schritte zurück ... und weiter geht's ...

Wir

- **beschäftigen uns fortwährend mit neuen Rechtslagen, passen an, planen neu** (VA-Verbot >1.000 Personen, indoor und outdoor bis 250 Personen erlaubt).
- **informieren laufend unsere Leistungsträger und kommunizieren regelmäßig mit unseren regionalen Partnern.**
- **wollen Angebote wieder anbieten, aber Verantwortung gegenüber Bürgern, Touristen und Mitarbeitern wiegt schwerer.**
- **verzichten weiterhin auf große persönliche Abstimmungsrunden, haben aber zusätzlich digitale Wege der Kommunikation optimiert.**



Die Herausforderung

5 Schritte vor, drei Schritte zurück ... und weiter geht's ...

Wir prüfen

- **welche Außenflächen und Innenräume unter Einhaltung der Hygienevorschriften und Abstandregelungen für uns nutzbar wären.**
- **wie viele Personen teilnehmen könnten.**
- **ob ein gesteuerter Zugang möglich ist.**
- **ob die neuen Formate sich „wirtschaftlich“ betreiben lassen.**



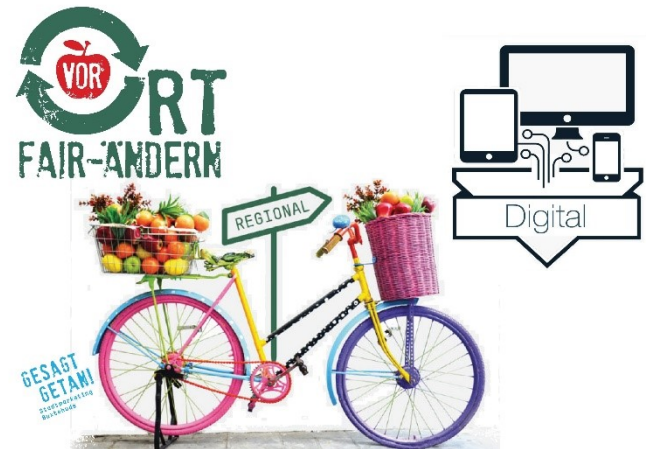
3. Die weiteren Aussichten



HANSESTADT
BUXTEHUDE

Eventmanagement

- **Ökomesse „Vor Ort Fair-Ändern“**
findet in digitaler Form statt
- **Internationales Märchenfestival**
Plan A verworfen, Plan B in Erarbeitung
derzeit digital-analoger Mix geplant
- **The Rocket Night**
wird ins Jahr 2021 verschoben



3. Die weiteren Aussichten



HANSESTADT
BUXTEHUDE

Eventmanagement

- **Das Buxtehuder Wintermärchen**
die große Unbekannte





Exkurs: KULTURFÖRDERUNG

- **Programmstart Halepighen-Bühne
Mitte September 2020**
- **voraussichtlich zwischen 145 bis 200 Besucher pro
Vorstellung, anstatt 595**
- **Machbarkeit und Wirtschaftlichkeit werden
zeitnah geprüft**
- **ggf. sind Formate anzupassen oder neue
zu entwickeln**
- **unter Einbindung unserer Tourneetheater und Agenturen**



HANSESTADT
BUXTEHUDE



Auswirkungen auf Projekte

50 von 67 in Zusammenstellung

4. Auswirkungen auf Projekte



HANSESTADT
BUXTEHUDE

- ✓ Zukunft – Made in Buxtehude
- ✓ AFM – Gewerbeflächenentwicklungskonzept / GEFIS
- ✓ Rahmenplanung „Pioneer Gelände“ (zusammen mit FG 61 /ASOU)
- ✓ Industriegleis
- ✓ Dialogforen
- ✓ Gründungsforum und Gründerstar – Termin: 03.11.20
- ✓ Standortmarketing – Hochschul-Stadt, Wissenschafts-Transfer, Studenten-Stadt
- ✓ Wasserstoff – Vortrag im AWLT /Termin SBB / TZEW



60 von 67 in Zusammenstellung



4. Auswirkungen auf Projekte



HANSESTADT
BUXTEHUDE

- **Malerschule**
 - Vorstellung der drei an der Ausschreibung beteiligten Unternehmen musste 2x verschoben werden
 - Nachholung im September – teilweise per Videokonferenz
 - Auftragsvergabe für Oktober 2020 geplant

- **Buxtehuder Geschenkgutschein**
 - aufgrund der Pandemie vorerst zurückgestellt

- **MAGALENDER**
 - vorübergehend ausgesetzt, da keine Veranstaltungen möglich sind bzw. in eingeschränkter Form stattfinden

4. Auswirkungen auf Projekte



HANSESTADT
BUXTEHUDE

- **Wassertourismuskonzept**
 - Vor-Ort-Termin am Mühlenteich hat mit Kanuverleihfirmen stattgefunden
 - Kanuanleger und Fläche soll in den Sommermonaten hergerichtet werden

- **Wanderwege**
 - Altstadtpläne nachgebessert
 - zweite Umfrage für Ende Juli terminiert

- **Vereinsförderung**
 - stark eingeschränkt aufgrund von Veranstaltungsverböten
 - Geschäftsordnung Beirat beschlussreif

4. Auswirkungen auf Projekte



HANSESTADT
BUXTEHUDE

- **Passantenfrequenzmessung**
 - Ausschreibung in Abstimmung mit FG80 erfolgt in Kürze

- **Buxtuell APP**
 - Relaunch durch Stadtwerke läuft
 - künftig engere Kooperation hinsichtlich der Weiterentwicklung und inhaltlichen Gestaltung



HANSESTADT
BUXTEHUDE

Wifö nach Corona Neumachen, Andersmachen, Bessermachen?

5. Wifö nach Corona - Neumachen, Andermachen, Bessermachen?!



HANSESTADT
BUXTEHUDE

- ✓ Vernetzungsarbeit auf neue Themen ausrichten – z.B. Krisenbewältigungsstrategien
- ✓ Veranstaltungsformate mit digitaler und analoger Beteiligung
- ✓ Erweiterung der Wifö auf Branchen, die bisher nicht im Fokus standen
- ✓ Digitalisierung
- ✓ Arbeitsmarkt und Arbeitswelt (HomeOffice, CoWorkingPlaces, Ausbildung und Fachkräfte)
- ✓ Erneuerbare Energien - Wasserstoff
- ✓ Zusammenbruch von Lieferketten und Abhängigkeiten von exportorientierten Industrien ./.
Regionale Liefer- und Wertschöpfungsketten
- ✓ Globalisierung ./. Glokalisierung
- ✓ Weltmarkt UND Wochenmarkt
- ✓ Wertschöpfung UND Wertschätzung (Stichwort: Systemrelevanz!)
- ✓ Weltmarktführer in Spitzentechnologien – das bleibt sicherlich wichtig, aber muss ergänzt werden. Bewusst das Spektrum der nachhaltigkeitsorientierten Wirtschaft in den Blick nehmen und dabei weitere Adressaten mit einbeziehen, soziale Initiativen, Nachbarschaftsinitiativen, Vereine, Hofläden. Dabei wird wichtig, diese nicht als Alternative, sondern als Teil der Wirtschaft zu begreifen.
- ✓ Nachhaltigkeitskriterienkatalog zur Gewerbeflächenvergabe



Eine Corona-
Momentaufnahme

Bild- & Fotonachweis



HANSESTADT
BUXTEHUDE

Chart 1, 4, 7, 9, 21, 24, 64 =	pixabay.com
Chart 7, 9, 19, 35 =	Hansestadt Bx./Ponath Fotografie
Chart 7 =	Stadtwerke Buxtehude
Chart 7 =	Buxtehude Stiftung
Chart 18 =	Plakat FG 41
Chart 22 =	www.ballhaus-buxtehude.de
Chart 23 =	Jungmann Systemtechnik GmbH & Co. KG
Chart 26 =	kfw.de
Chart 31 =	drubig-photo-Fotolia.com
Chart 37	Screenshot Instagram
Chart 44, 60 =	tzew.de + total S. A.
Chart 50 =	elitebus.de
Chart 60	gefis.de, Mare-Verlag Papan, Gründungsnetzwerk
Chart 3, 11, 12, 13, 14, 17, 21, 33, 36, 38, 39, 55, 56, 57, 59, 66 =	Hansestadt Buxtehude