

## Beschlussauszug

aus der  
21. Sitzung des Betriebsausschusses  
vom 22.09.2021

---

Ö 10      **Wirtschaftsplan 2022 der Städtischen Betriebe Buxtehude**

2021/252

Herr Dittmer stellt anhand einiger Folien größere Investitionen im Wirtschaftsplan 2022 vor. (Die Folien sind dem Protokoll als Anlage 1 beigelegt.) Fragen der Ausschussmitglieder beantwortet er direkt.

### Erneuerung Estequerung

Auf Nachfrage von Frau Biesenbach erklärt Herr Dittmer, dass die neue Druckrohrleitung in Richtung Melkerstieg möglichst neben der Straße im Seitenbereich verlaufen soll, damit die Straße nicht aufgemacht werden muss. Die alte noch nicht vollständig abgeschriebene Druckrohrleitung wird über eine Sonderabschreibung abgeschrieben.

### Bahnquerung Park-and-Ride Parkplatz

Herr Dittmer teilt mit, dass die Maßnahme in den Vorjahren aufgrund der fehlenden Genehmigung der Bahn noch nicht durchgeführt werden konnte. Herr Wiegers gibt den Hinweis, dass bei der vorherrschenden Gefahr durch die marode Anlage Kontakt mit der zuständigen Aufsichtsbehörde (Eisenbahnaufsicht) aufgenommen werden sollte.

Frau Biesenbach berichtet von einer Information aus dem ASOU, dass die Bahn Baumaßnahmen im Rahmen eines Lärmschutzprojektes planen. Vielleicht lassen sich die Maßnahmen kombinieren. Möglichkeiten zur Verbindung von Maßnahmen werden von der Verwaltung geprüft.

### Ersatzbeschaffung Spülwagen – VE in 2022 für 2023

Auf Nachfrage von Herrn Bröhan bezüglich alternativer Antriebe teilt Herr Dittmer mit, dass grundsätzlich bei allen Fahrzeugbeschaffungen die Nutzung alternativer Antriebe geprüft wird. Diese sind natürlich mit höheren Investitionskosten verbunden; auch was die eventuelle Anschaffung einer eigenen Betankungsanlage betrifft. Frau Biesenbach merkt dazu an, dass von den hohen Investitionskosten für alternative Antriebe auch Mittel aus Förderprogrammen abzuziehen sind. Abschließend erklärt Herr Dittmer, dass in der EU-weiten Ausschreibung alternative Antriebe mitabgefragt werden.

### Kriegsgräberstätte Neukloster

Auf Nachfrage von Herrn Wiegers erklärt Herr Dittmer, dass die Maßnahme, die eigentlich noch in 2021 durchgeführt werden sollte, sich durch Verzögerungen im Ablauf auf das nächste Jahr verschiebt. Unter anderem sollte über eine von der Kriegsgräberfürsorge vermittelte Architektin eine Planung für die Kriegsgräberstätte erfolgen, was schlussendlich jedoch nicht zustande gekommen ist. Zudem sollen noch entsprechende Fördermittel eingeworben werden.

### **Beschluss:**

Die Teile a) und b) des Wirtschaftsplanes 2022 der Städtischen Betriebe Buxtehude

und zwar

- |  |                 |
|--|-----------------|
| a) der Vermögensplan mit einer Investitionssumme von | 7.310.000 Euro  |
| b) der Erfolgsplan mit Umsatzerlösen von             | 13.024.000 Euro |

werden in der von der Betriebsleitung vorgeschlagenen Form festgestellt.

- c) Die mittelfristige Ergebnis- und Finanzplanung für die Jahre 2021 – 2025 wird zur Kenntnis genommen.

**Abstimmungsergebnis:**

Einstimmig

# Wirtschaftsplan 2022 der Städtischen Betriebe Buxtehude (SBB)

## Größere Investitionen in den Bereichen

### I. Stadtentwässerung

- Schmutzwasser Buxtehude
- Niederschlagswasser Buxtehude
- Schmutzwasser Apensen
- Niederschlagswasser Beckdorf
- Niederschlagswasser Apensen

### II. Baubetrieb

- Fuhrpark
- Planung Sanierung/Neubau Betriebshof
- Friedhöfe

# Maßnahmen Buxtehude - Stadtentwässerung

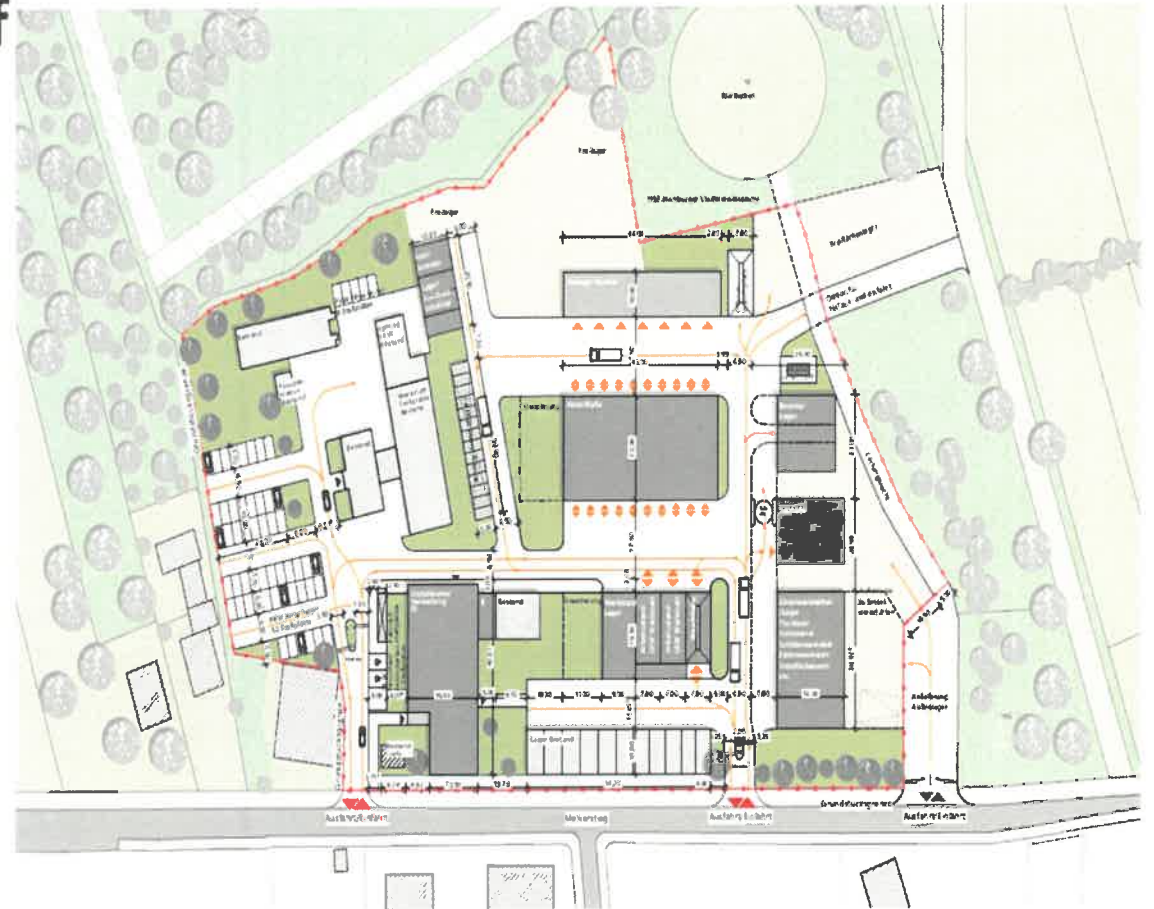
## Neubau/Sanierung Betriebshof

Planungskosten

1.500.000 EUR

Anteil Stadtentwässerung

400.000 EUR



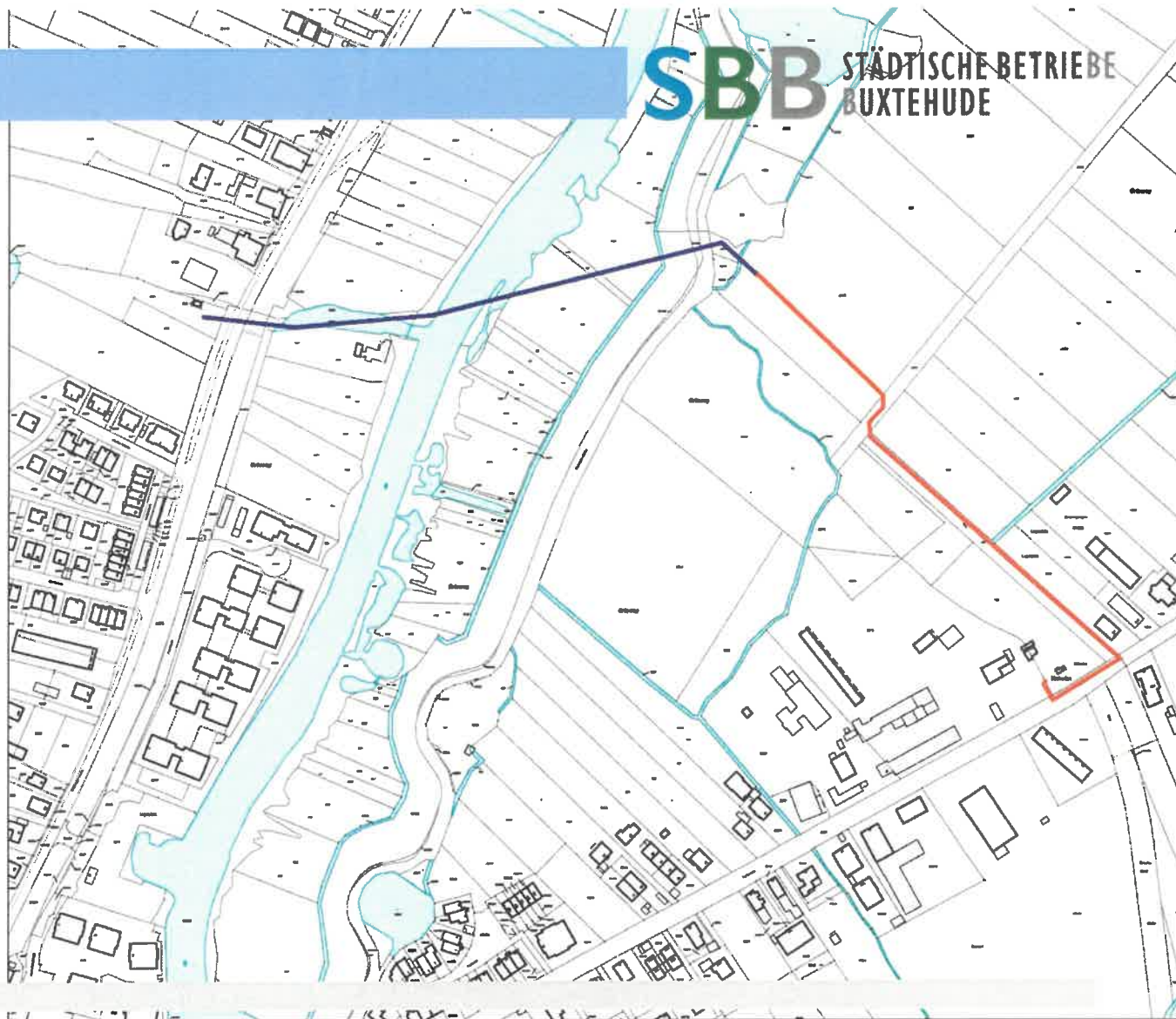
## Erneuerung Estequerung Austausch einer abgängigen Leitung

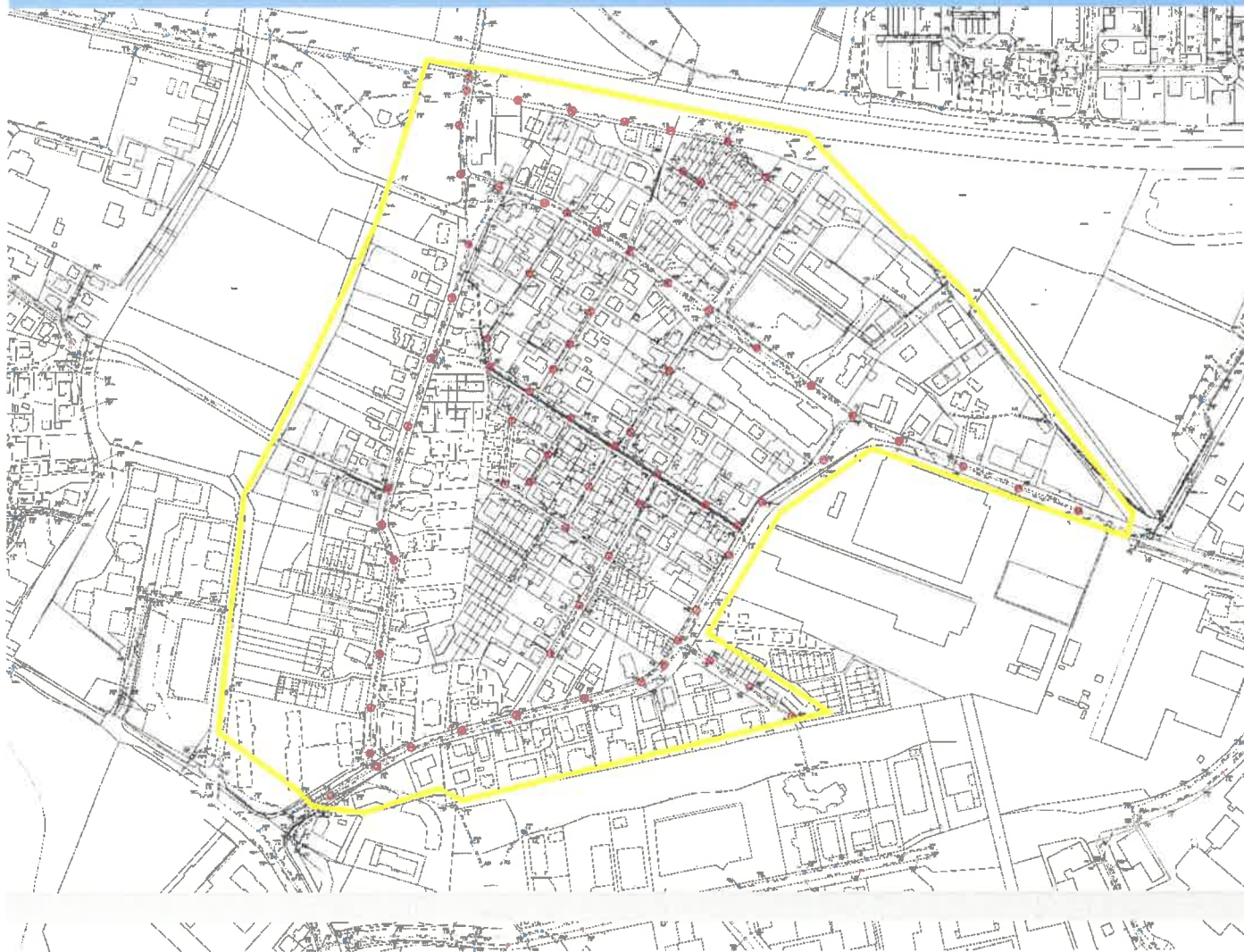
**Teilabschnitt: Querung der Este  
im HDD-Verfahren**

Länge: 400 m  
Dimension: DN 300  
Kosten: 500.000 €

**Teilabschnitt: Verlängerung bis zum HSE-  
Pumpwerk in offener Bauweise**

Länge: 600 m  
Dimension: DN 300  
Kosten: 300.000 €



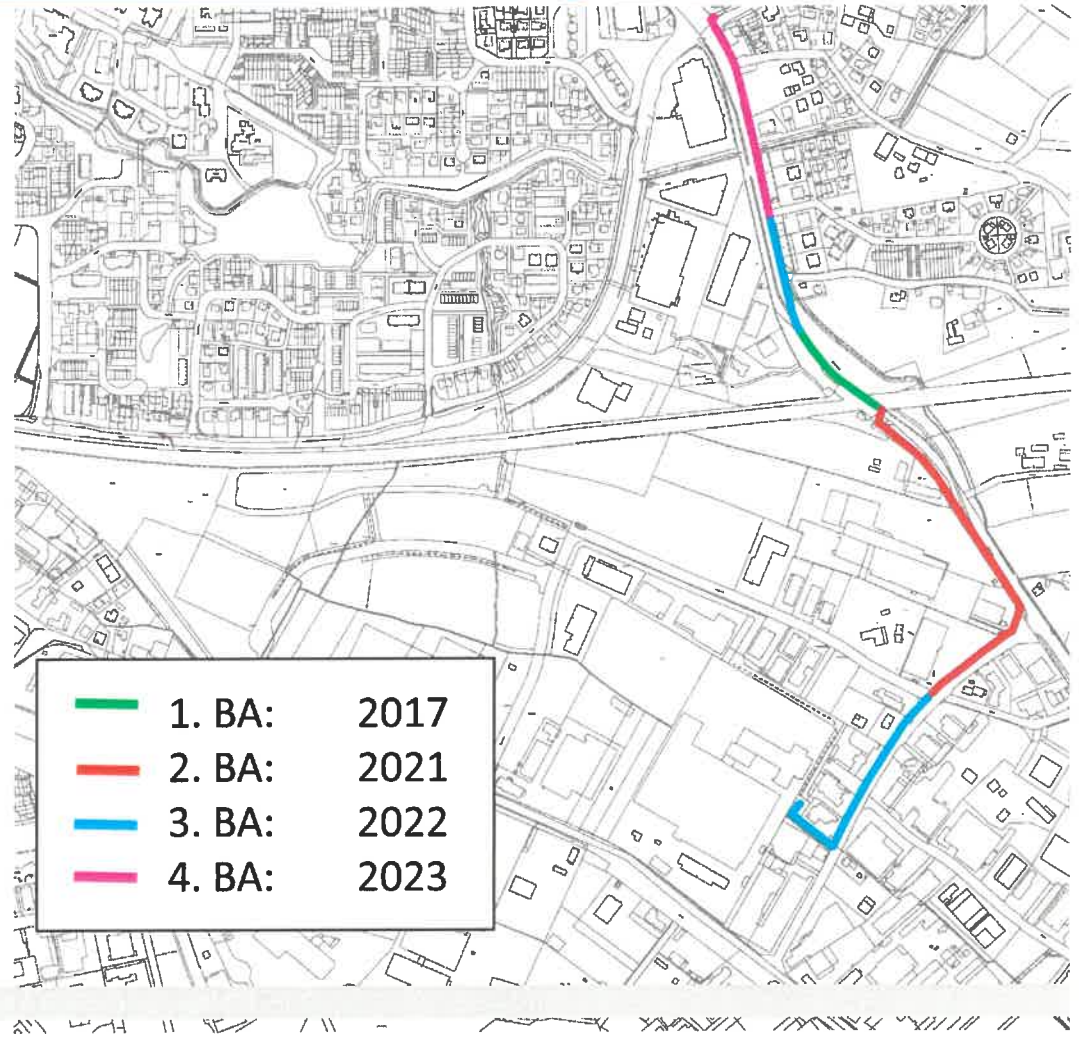


**Schmutzwasser-  
kanalisation  
Schachtsanierung  
Entwässerungsgebiet  
„Ellerbruch“**

**Umfang: 80 Schachtbauwerke**  
**Ausführung:**  
    **mineralische Beschichtung**  
**Gesamtkosten: 150.000 €**

# Druckrohrleitung Harburger Straße/ Ostmoorweg 3. BA

Dimension: 450 mm  
Länge:  
Teilabschnitt a: 250 m  
Teilabschnitt b: 280 m  
Ausführung: Einzugsverfahren  
Gesamtkosten: 290.000 €





## Regenwasserkanalisation Alter Postweg 5. BA

### Regenwasserkanalisation

Querschnitt: DN 300/400/500

Länge: 300 m

Gesamtkosten RW-Kanal: 400.000 €

davon Hauptleitung: 350.000 €

Hausanschlüsse: 25.000 €

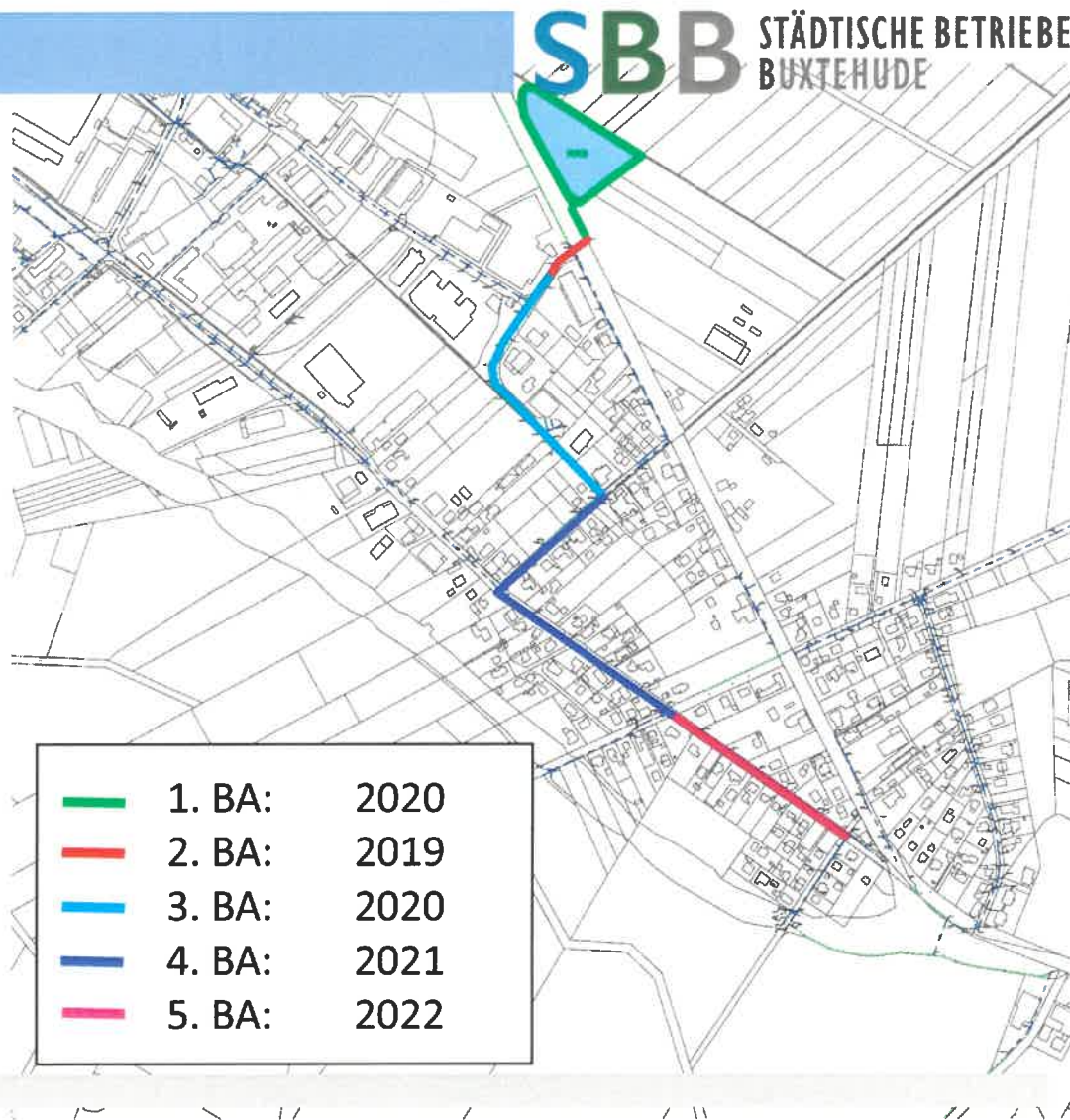
Straßenabläufe: 25.000 €

### Schmutzwasserkanalisation

Gesamtkosten SW-Kanal: 100.000 €

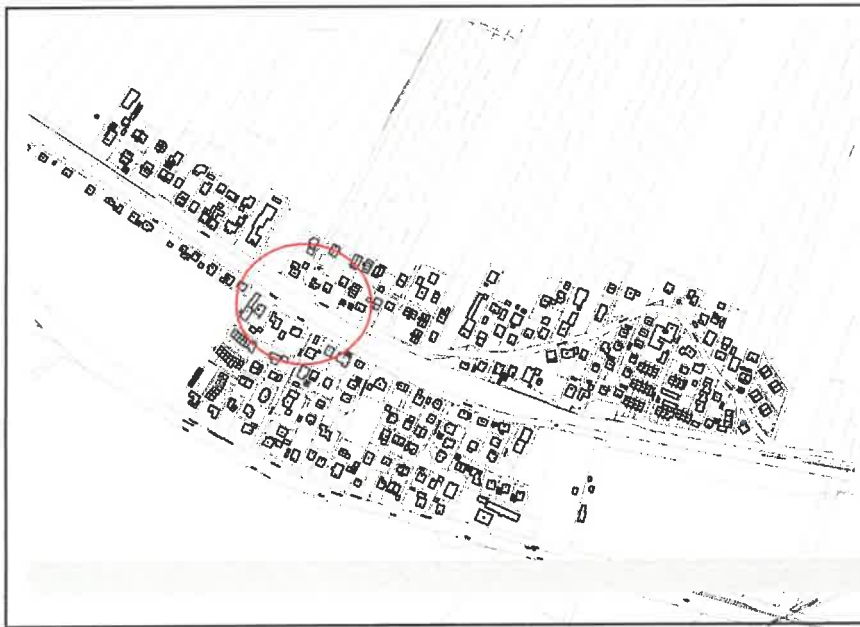
davon Hauptleitung: 50.000 €

Hausanschlüsse: 50.000 €



# Bahnquerung Heitmannshausen

Dimension: DN 400/500 Länge 190 m  
Pressung: 30 m u Kanalisation 160 m  
Gesamtkosten: 350.000 €



## Stadtentwässerung

# Regen- und Schmutzwasserkanalisation Halepagnenstraße

im Wirtschaftsjahr 2022

### Regenwasserkanalisation

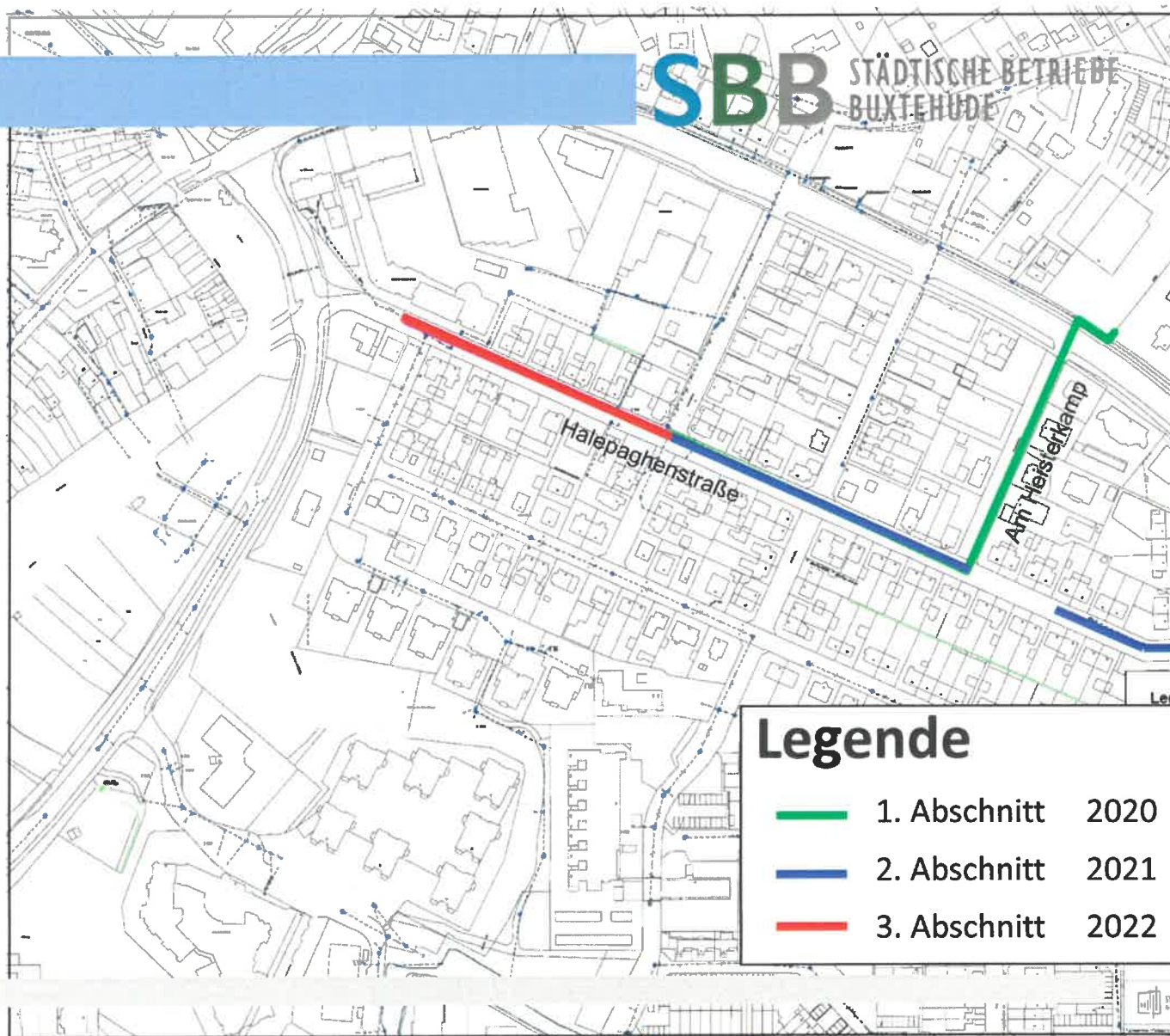
Querschnitt: DN 300 – 400

Länge: 200 m

Gesamtkosten RW-Kanal: 270.000 €  
davon Hauptleitung: 230.000 €  
Hausanschlüsse: 20.000 €  
Straßenabläufe: 20.000 €

### Schmutzwasserkanalisation

Gesamtkosten SW-Kanal: 110.000 €  
davon Hauptleitung: 30.000 €  
Hausanschlüsse: 80.000 €



# Regenwasserkanalisation Carl-Hermann-Richter-Str.

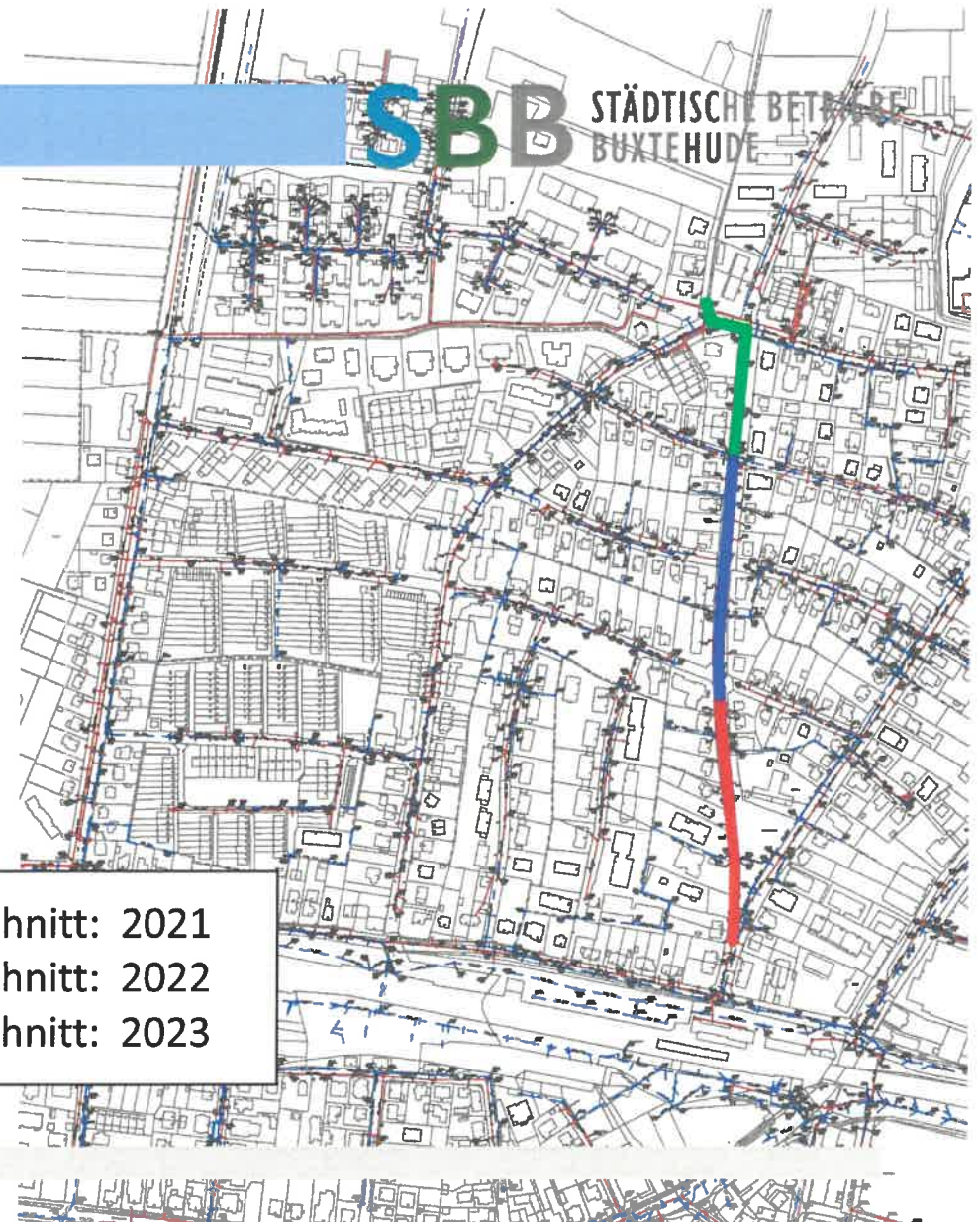
im Wirtschaftsjahr 2022

## Regenwasserkanalisation

Querschnitt: DN 300 - DN 800  
Länge: 220 m  
Gesamtkosten RW-Kanal: 600.000 €  
davon Hauptleitung: 520.000 €  
Straßenabläufe: 80.000 €

## Schmutzwasserkanalisation

Erneuerung Hausanschlüsse: 50.000 €



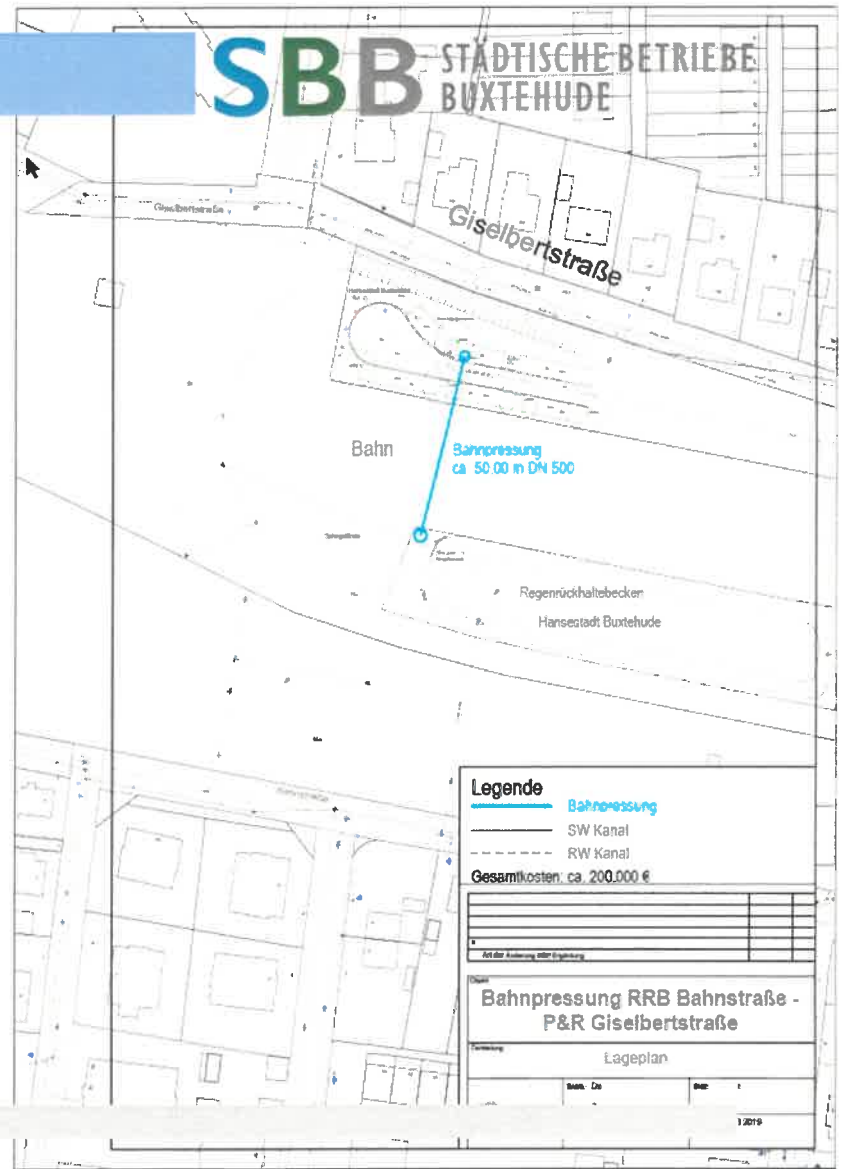
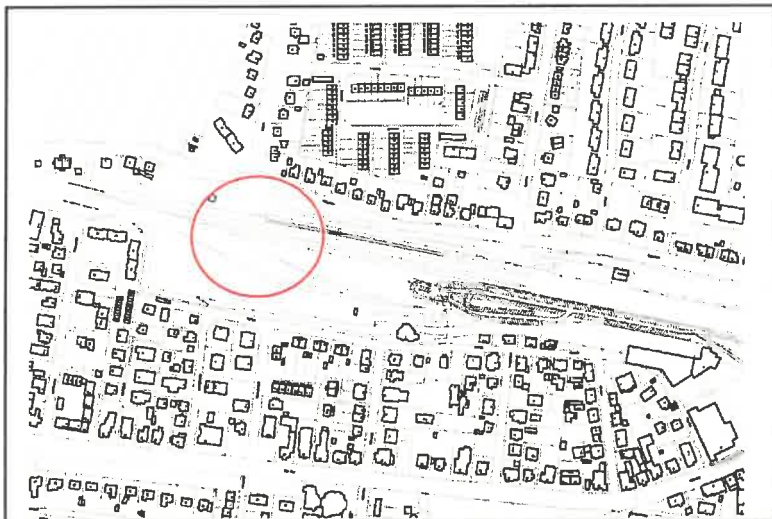
- 1. Abschnitt: 2021
- 2. Abschnitt: 2022
- 3. Abschnitt: 2023

## Bahnquerung Park- and Ride-Platz

Dimension: DN 500

Länge Bahnpressung: 50 m

Gesamtkosten: 250.000 €



## Stadtentwässerung

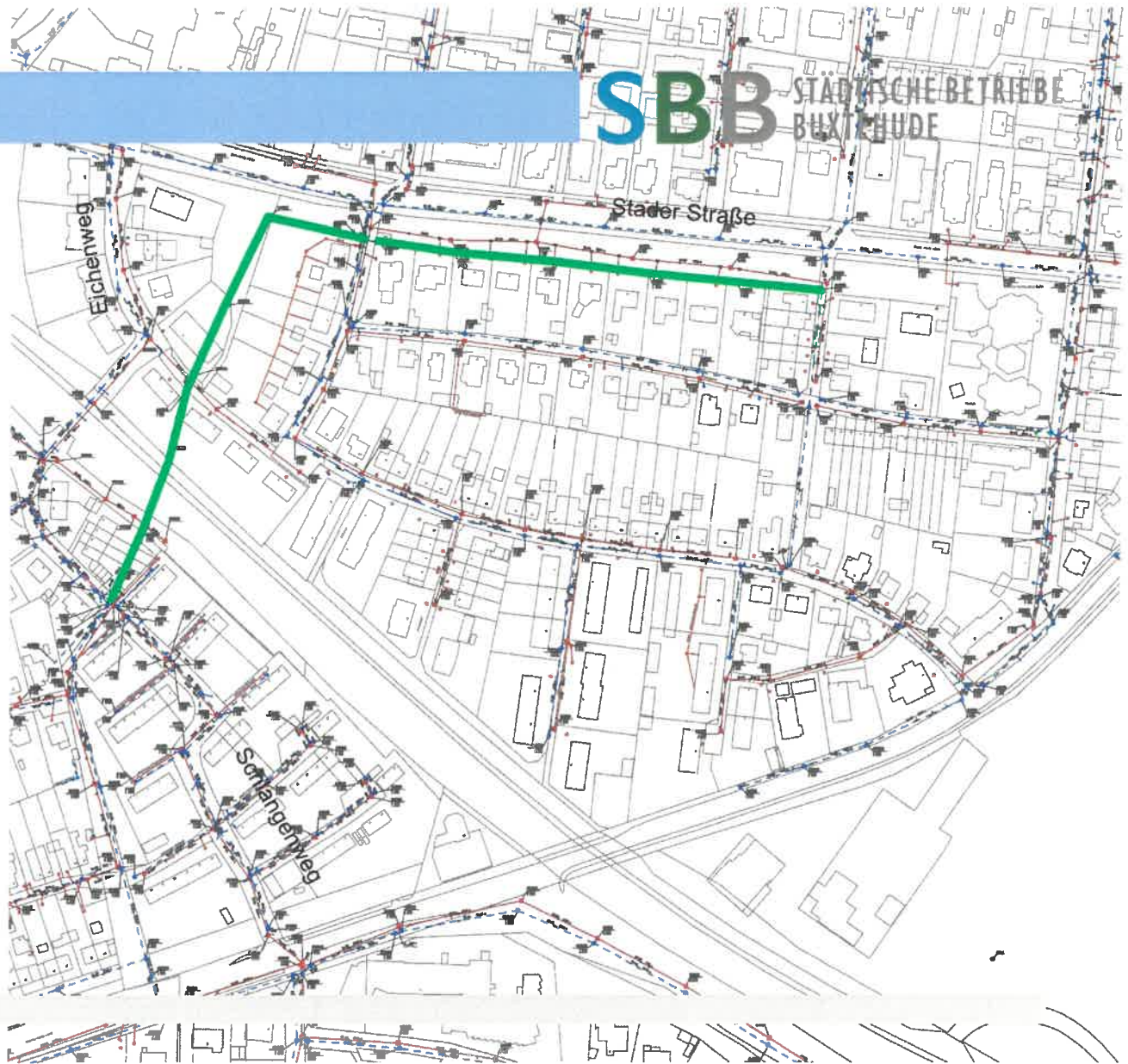
# Sanierungsgebiet Schlangenweg- Eichenweg - Stader Straße

Renovierung  
mit GFK-Inlinern

Querschnitt: DN 300 - 600

Länge: 500 m

Gesamtkosten: 200.000 €



## Ersatzbeschaffung Spülwagen im Wirtschaftsjahr 2023!

Baujahr:	2003
Fahrleistung:	184.000 km
Betriebsstunden:	38.000 Std.
Reparaturbedarf:	
2018-2020 (Mittelwert):	19.900 €
2021 (bis Juli):	18.800 €

**Lieferzeiten: 12-15 Monate**

Erlösbarer Restwert: 50.000 €

**Bruttoinvestitionsvolumen:**

**600.000 €**

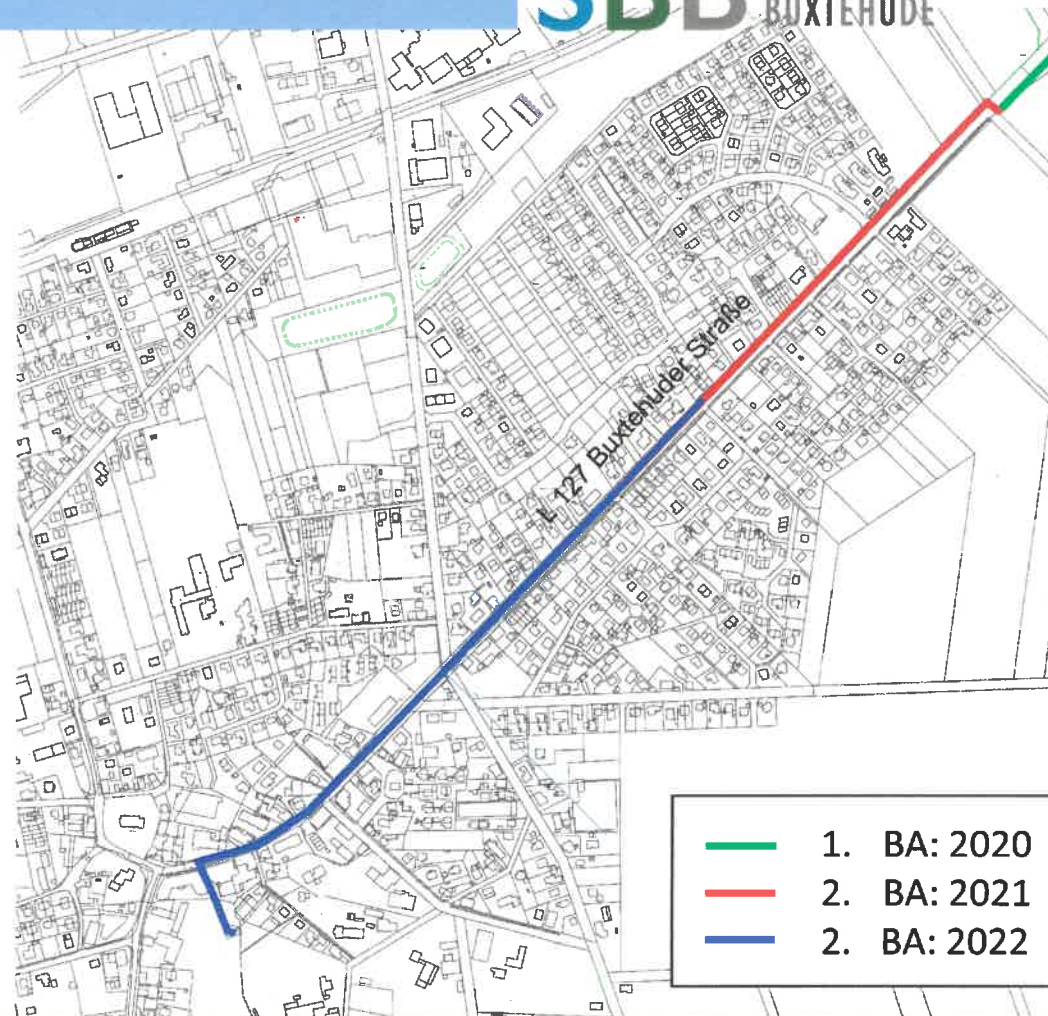


# Maßnahmen SG Apensen



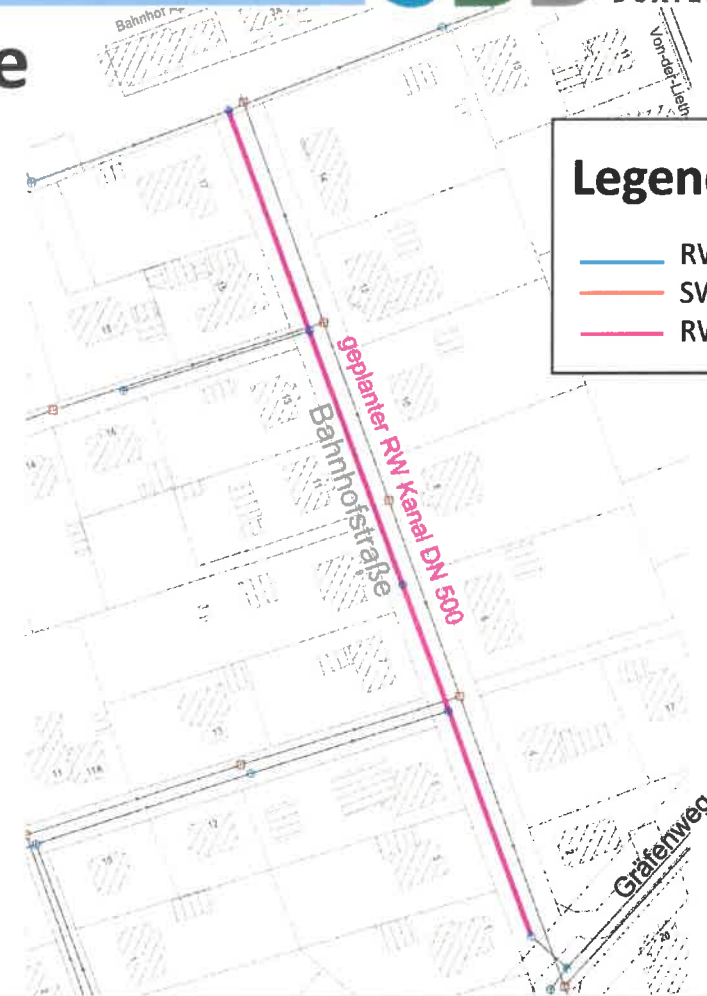
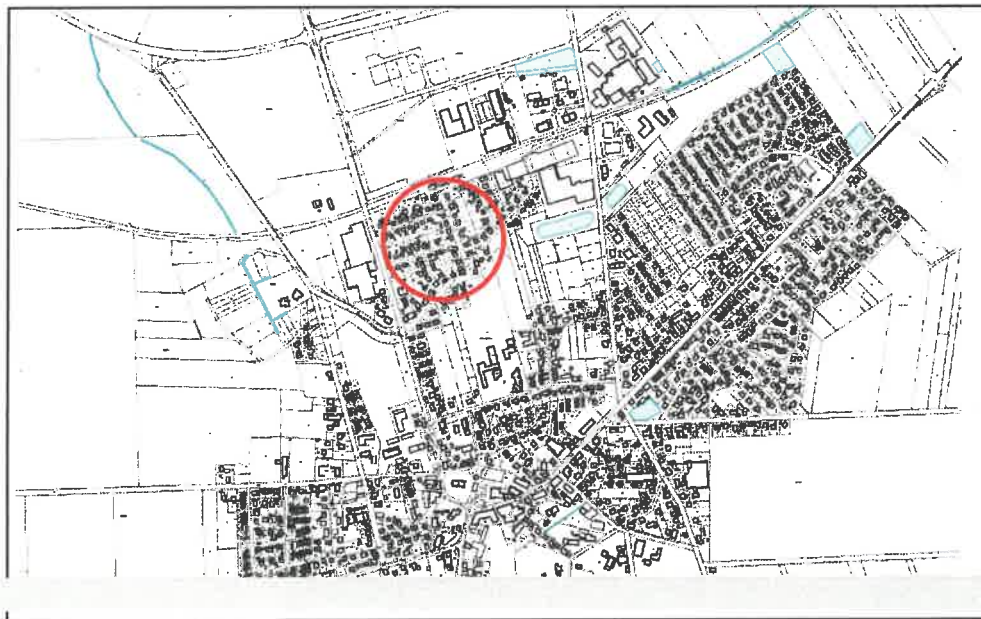
# Druckrohrleitung Apensen-Buxtehode 2. Bauabschnitt

Dimension:	250 mm
Länge:	1600 m
Ausführung:	parallel Straßenbau
Gesamtkosten:	480.000 €
davon: in 2021	150.000 €
in 2022	330.000 €



## RW-Kanalisation Bahnhofstraße

Querschnitt: DN 500      Länge: 200 m  
Kosten RW-Kanal:      220.000 €  
    davon Hauptleitung: 200.000 €  
    Anschlüsse:      10.000 €  
    Straßenabl.:      10.000 €



### Legende

- RW-Kanal Bestand
- SW-Kanal Bestand
- RW-Kanal Neubau

# Maßnahmen Buxtehude - Baubetrieb

# Neubau/Sanierung Betriebshof

Planungskosten 1.500.000 EUR

Anteil Baubetrieb 1.100.000 EUR



## Ersatzbeschaffung Fahrzeuge und Geräte

### Betriebshof / Straßenreinigung

-	Neubau/Sanierung Betriebshof-Planung		1.100.000 EUR
-	LKW Transporter	2 Stck.	100.000 EUR
-	LKW Kastenwagen	2 Stck.	100.000 EUR
-	LKW mit Ladekran	1 Stck.	230.000 EUR
-	Kleinschlepper	1 Stck.	90.000 EUR
-	Mähroboter	1 Stck.	80.000 EUR
-	Großstreugerät	1 Stck.	50.000 EUR
-	Buschhäcksler	1 Stck.	35.000 EUR
-	Anhänger (LKW)	1 Stck.	30.000 EUR

### Friedhöfe

-	Wegeherstellung	1 Stck.	25.000 EUR
-	Baumkataster	1 Stck.	20.000 EUR
-	Erweiterung Kubus	2 Stck.	130.000 EUR
-	Reetdach Kapelle Ottensen		60.000 EUR
-	Neuanlage Urnengrabfeld		45.000 EUR
-	Kriegsgräberstätte Neukloster		30.000 EUR (davon 90 % Förderung)
-	Grabverbaukästen		10.000 EUR

STÄDTISCHE BETRIEBE BUXTEHUDE



**Friedhofskapelle Ottensen**





**Kuben Waldfriedhof**



STÄDTISCHE BETRIEBE BUXTEHUDE



**Kriegsgräberstätte**



**Neukloster**